



広報

# みなみとうま

# 2

2022/令和4年  
No.189



## CONTENTS

令和4年成人式 .....	2
保健センターからこんにちは .....	6
Town Topics .....	8
暮らしの情報 .....	10
図書館だより .....	14



# 令和4年 成人式

～ありがとう  
20年分の感謝～

令和4年成人式は1月9日、ゆめはつとで行われました。  
今年、大人の仲間入りをした346人が出席し、スーツや振袖姿の新成人が旧友との再会を喜び合いました。

## 成人の誓い



新成人代表 あん どう 安藤 よし き 禎基

本日は成人を迎えました私たちのためにこのような盛大な式典を挙げていただき、誠にありがとうございます。また、市長様をはじめ、ご来賓の方々からご祝辞や激励のお言葉をいただきましたこと、新成人を代表し御礼を申し上げます。

私たちは、本日のこの晴れやかな日に成人の仲間入りを果たしましたが、その道のりは決して緩やかなものではありませんでした。

私たちが、それまでの日常を大きく変えることになった出来事、2011年3月11日の東日本大震災と福島第一原子力発電所事故。1度目の避難では、満足する量のごはんを食べられない、友達に会えない、学校にいけないなど、当時小学3年生の私にとってはかなり厳しいものであったと記憶しております。2度目の避難先では、新たな出会いがありました。当時、「福島から来た」というだけでいじめを受けるのではない





かと不安な気持ちを抱えていた私を、担任の先生やクラスメートはやさしく迎えてくれました。そのやさしさ、温かさに触れ、今度は私が誰かの支えになれるようになりたいと思っただきかけとなりました。

現在、私は大学で自治体の総合計画などを学ぶ社会計画やあらゆる世代の学びを支える社会教育を中心に社会学を学んでいます。他にも震災関連の講義も多く受けており、将来的には、災害で苦しむ人を一人でも減らすまちづくりや震災経験を継承するための社会教育に携わりたいと考えています。災害は、いつどこで起きるか予測ができませんが、震災を経験した私たちだからこそできることがある、そして、震災の経験を継承することで私たちのように災害で苦しむ人を一人でも減らせるのではないかと考えています。

これからの道のりも辛く、たくさんの方に悩む時があると思いますが。そんな時でも、これまで私たちを支えてくれた家族、友人、周りの方々に感謝を胸に新成人らしく一歩ずつ前に向かって進んでいきたいと思っています。

そして、「ふるさと南相馬」の復興の役割を担っていきけるよう、一人一人がそれぞれの道を力強く歩み続けることをここに誓い、新成人代表の挨拶とさせていただきます。



# 市交通安全スローガン入賞作品決定

市交通対策協議会では、令和3年8月に交通安全スローガンを募集し、計1,138点の応募がありました。選考の結果、次の作品が入賞となりましたのでご紹介します。

## 小学生(4・5・6年)の部

### 最優秀賞

「優しさ心ゆとりが事故防ぐ」  
(原町第三小6年 鈴木 真日瑠さん)

### 優秀賞

「止まろうね 歩行者優先 思いやり」  
(石神二小5年 半杭 優羽さん)

### 佳作

「守ろうよ 家族の笑顔と 交通ルール」  
(原町二小6年 相澤 涼那さん)

「心にも 早めの点灯 思いやり」  
(鹿島小6年 松橋 優凌さん)

「信号が 青でも確認 みぎひだり」  
(石神二小6年 山田 晴大さん)

## 中学生の部

### 最優秀賞

「交差点 とまってゆずって たしかめて」  
(鹿島中1年 平 宗治朗さん)

### 優秀賞

「少しでも ゆずる気持ち が 事故無くす」  
(原町一中3年 山田 明音さん)

### 佳作

「横断歩道 車も人も 思いやり」  
(鹿島中1年 多田 吏玖さん)

「前をみて 歩きスマホは 事故のもと」  
(石神中1年 松下 葵彩さん)

「気を付けて 急いだ心 事故のもと」  
(原町三中3年 江井 涼葉さん)

## 一般の部

### 最優秀賞

「渡れそう いえいえ待ちます 青信号」  
(石垣 清子さん)

### 優秀賞

「交差点 義務を守れば 身も守る」  
(鈴木 節子さん)

### 佳作

「あぶないよ なれたみちでの 気のゆるみ」  
(佐藤 ヨシ子さん)

「常日頃 初心を忘れず 安全速度」  
(生山 玲子さん)

「事故防止 基本はルール 遵守の繰り返し」  
(河崎 芳武さん)

問合せ 市交通対策協議会(生活環境課内) ☎②4 5 2 4 0

## ご案内 南相馬市博物館

申込先・問合せ ☎③6 4 2 1

### ◆シンポジウム

#### 「震災被災地の自然・暮らしと復興2」

福島大を中心とする研究グループ「津波被災地プロジェクト」と市教育委員会では、津波被災地の自然や社会に関する研究成果を通して復興を考えるシンポジウムを開催します。

とき 2月19日(土)13時30分～16時

ところ 市博物館

### ◆体験学習

#### 「プラスチック標本で ペンダントを作ろう！」

身近な野の花や貝などを樹脂に閉じ込めて、ペンダントを作ります。

とき 3月20日(日)13時30分～15時

ところ 市博物館

定員 15人(先着順、小学2年生以下は保護者同伴)

申込開始日 2月20日(日)9時～

### ◆博物館講座「猫の浮世絵を愉しむ」

猫好きな方はもちろん、そうでない方も猫の「かわいい」「面白い」など「猫あるある」を浮世絵で楽しみましょう。

とき 3月21日(祝)11時～正午

ところ 市博物館

定員 36人(先着順)

申込開始日 2月20日(日)9時～

### ◆体験学習「化石をさがそう」

野外で化石を採る体験をします。

とき 3月27日(日)13時30分～15時30分

定員 20人(先着順、小学3年以下は保護者同伴)

申込開始日 2月27日(日)9時～



## 住民税非課税世帯などへ 臨時特別給付金

市では、新型コロナウイルス感染症の影響で困難な状況にある住民税非課税世帯などに、臨時特別給付金10万円を支給します。

住民税非課税世帯には確認書を発送しました。家計が急変した世帯は申請が必要です。

### ■住民税非課税世帯

#### 対象

次の全てを満たす世帯①令和3年12月10日時点で市に住民登録がある世帯、②世帯員全員が、令和3年度の住民税が非課税の世帯、③世帯員全員が住民税の課税者に扶養されていない世帯、④住民税未申告の方がいない世帯

確認書の発送時期 1月下旬

手続方法 郵送（郵送で届く確認書を提出）

### ■家計が急変した世帯

#### 対象

新型コロナウイルス感染症の影響で令和3年1月以降の収入が減少し、世帯員全員が住民税非課税水準の収入となった世帯

申請方法 窓口、郵送（申請書を提出）

申請書配布先 社会福祉課、小高区と鹿島区の各区役所市民総合サービス課

申請期限 9月30日(金)

問合せ 臨時特別給付金コールセンター

☎090(2600)0071、090(2600)0077

## 福祉灯油等 緊急助成金

住民税非課税世帯に、原油価格高騰に伴う特別措置として灯油などの購入費用を助成します。左記の「臨時特別給付金」の通知に申請書を同封します。

### 対象

臨時特別給付金の対象となる世帯で、次のいずれかに該当する世帯

- 65歳以上の高齢者のみの世帯
- 令和3年12月10日までに身体障害者手帳・療育手帳・精神障害者保健福祉手帳の交付を受けている方や障がい者と認められる方がいる世帯
- 令和3年12月分の児童扶養手当を受給しているひとり親世帯

### 申請方法

郵送（申請書を提出）

### 問合せ

- 高齢者世帯  
長寿福祉課☎④5 4 0 4
- 障がい者世帯  
社会福祉課☎④5 2 4 1
- ひとり親世帯  
こども家庭課☎④5 2 1 5

## 2月1日は「フレイルの日」

「フレイル」とは年齢とともに体と心の働き、社会とのつながりが弱くなった状態のことで、要介護状態となるリスクが高くなっています。

市では、フレイルが心配な方の相談に応じています。

### フレイルチェック

当てはまる項目が1～2個の方はフレイルの前段階、3個以上の方はフレイルの疑いがあります。

- 半年で体重が2～3kg減った
- 疲れやすくなった
- 筋力（握力）が低下した
- 歩くのが遅くなった
- 体を動かすことが減った

### 予防のポイント

#### ●運動

日ごろからこまめに動き、週1回以上、筋力トレーニングなどを行いましょう。

#### ●食生活

栄養バランスの良い食事を、3食取りましよう。年1回以上、歯科検診を受けましよう。

#### ●社会参加

趣味のサークルやボランティアなどに参加ましよう。同居家族以外の人と週1回以上、交流ましよう。

問合せ 長寿福祉課☎④5 4 0 4



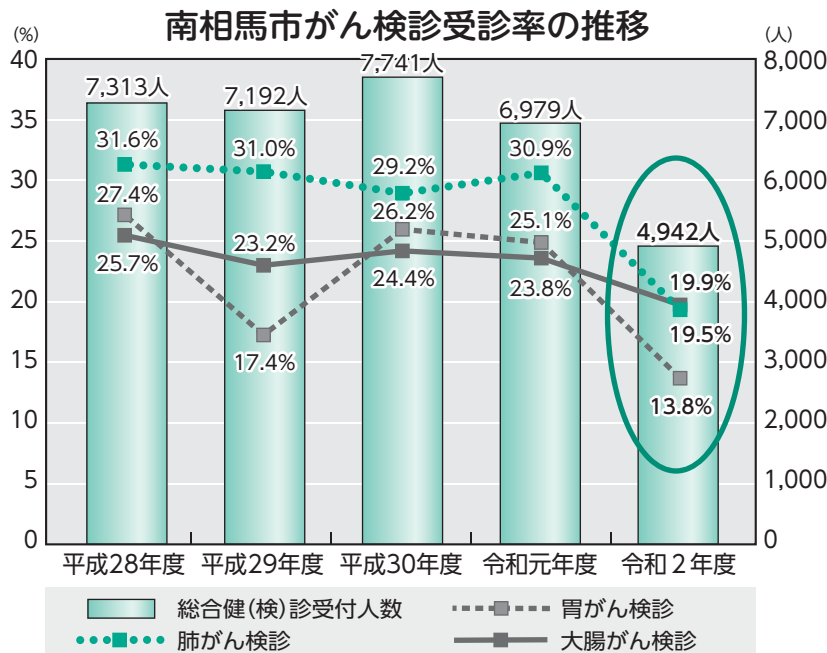
# 令和4年度 各種健(検)診の お知らせ

## 定期的ながん検診を受けましょう

厚生労働省によると、令和2年(1月～12月)は、新たにがんの診断・治療を受けた方が、10年以上増加傾向にあった中で初めて減少に転じました。

これは、がんにかかった患者数そのものが減少したのではなく、新型コロナウイルス感染症の流行に伴って受診控えなどが起こり、早期がんを中心にがん発見数が減少したものである可能性が高いと考えられています。

コロナ禍で受診を  
迷っている間も、  
がんは  
進行しています。



出典：県生活習慣病検診等管理指導協議会

## 健(検)診で 体をチェック

本市も全国同様に、令和2年度はがん検診の受診率が低下しました。新型コロナウイルス感染症の流行で受診控えした影響が、要因の一つと考えられます。

がんを含む生活習慣病の多くは、発症後かなり進行するまで自覚症状がほとんどありません。

自分の体の状態を知るためにも、定期的に健(検)診を受ける必要があります。

## 各種健(検)診申込書を発送

1月に対象者へ健(検)診の申込書を発送しました。

がん検診は、科学的な根拠に基づいて対象年齢や受診間隔が決められています。受診できる検診を申込書で確認して、お申し込みください。

### 送付対象

令和5年3月31日時点で次のいずれかを満たす方

- 40歳以上の方
- 40歳未満で、下記に該当する方
  - (1) 国保人間ドック対象者(国保資格者で35歳以上70歳未満の方)
  - (2) 子宮頸がん検診対象者(20歳以上で偶数年齢、もしくは21歳または31歳の女性)
  - (3) 骨粗鬆症検診対象者(30歳または35歳の女性)

申込方法 郵送、窓口

申込期限 2月14日(月)

問合せ 健康づくり課 ☎ 3680



## 看護学生の募集

相馬看護専門学校では、令和4年度一般入学試験（2期）を実施します。

**募集人数** 若干名

**受験料** 2万円

**出願資格**

高校を卒業した方（令和4年3月卒業見込みを含む）または同等以上の学力があると認められる方

**出願期間** 2月1日～18日（金）（必着）

**試験日** 2月24日（木）

**出願先・問合せ**

相馬看護専門学校 ☎③7 8 1 1 8

## ク 簡単レシピで 食ッKing



食生活改善推進員おすすめ

### 鶏肉のロール焼き

1人分の栄養価 エネルギー 247kcal 脂質 17.4g  
たんぱく質 13.7g 塩分 0.6g

#### 材料 (4人分)

鶏もも肉… 1枚(300g)	<ソース>
塩…………… 小さじ1/4	レモン…………… 1/4個
こしょう…………… 少々	バター…………… 5g
サヤインゲン…………… 3本	粒マスタード… 大さじ1
赤パプリカ…………… 1/6個	はちみつ… 大さじ1/2
ヤングコーン…………… 2本	塩、こしょう… 少々
白ワイン(酒でも可)	ベビーリーフ …… 適量
…………… 50cc	サラダ油 …… 大さじ1/2

#### 作り方

- ① サヤインゲンは下茹でしてヘタをとる。パプリカはヘタと種を取り、縦に細切りにする。鶏肉は厚い部分に包丁を入れて切り広げ、塩・こしょうを振ってもみ込む。
- ② ①の鶏肉を横長に置き、手前からサヤインゲン、パプリカ、ヤングコーンの順に並べる。手前から巻き、巻き終わりをつまようじで留める。
- ③ フライパンにサラダ油を中火で熱し、②の巻き終わりを下にして、全体に焼き色がつくまで焼く。白ワインを加えて弱火にし、ふたをして蒸し焼きにする。中心に竹串を刺して、透き通った肉汁が出たら取り出して、5分程置く。
- ④ レモンは皮をむき、薄い半月切りにする。③のフライパンを洗わずにソースの材料を全て入れ、中火でひと煮立ちさせる。
- ⑤ 鶏肉のつまようじを抜き、1cm幅の輪切りにする。器に盛って、ベビーリーフを添え、ソースをかける。

#### <ひとことアドバイス>

巻く野菜を、ホウレン草や人参などにしてもおいしくできます。



今年一年いい年に 南相馬のお正月

〈12月31日～1月1日〉



北泉海岸での初日の出

タウン  
写真で見るまちの話題  
トピックス

ご自身やご家族が写っている写真は、  
希望があれば差し上げます。  
秘書課 ☎ 5216



相馬太田神社



三島神社



相馬小高神社



男山八幡神社



神楽舞の披露〈1月1日〉野馬追通り銘醸館



無観客でのほしご乗り〈1月4日〉相馬小高神社





市立総合病院附属小高診療所の開所式  
〈12月15日〉



日本郵便株式会社との包括的連携に関する協定締結式  
〈12月22日〉



新嘗祭に新穀を献納した株式会社飯崎生産組合の水谷隆代表が市長に報告  
〈12月24日〉



小高区で11年ぶりの「火伏せ祭り」  
〈1月9日〉貴船神社



火伏せ祭り〈1月9日〉鹿島御子神社



市消防団出初式〈1月10日〉ゆめはっと



## 100歳おめでとうございます

100歳の節目を迎えた皆さんの賀寿贈呈式が行われ、市と県から記念品などが贈られました。これからもお元気で。



〈1月12日〉  
原町区南町  
高橋義一なかほしぎいちさんの  
長寿の秘訣は、好き嫌いなく何でも  
食べることだそうです。



〈1月17日〉  
鹿島区大内  
鎌田はしめかまだはしめさんの長  
寿の秘訣は、暴饮  
暴食をせず腹八分  
目の食事をするこ  
とだそうです。





# 情報

information

## 全国一斉情報伝達試験

市では、Jアラート（全国瞬時警報システム）を用いた情報伝達試験を国と連携して実施します。

試験放送ですので、お間違えのないようご注意ください。  
**とき** 2月16日(水)11時ごろ

### 内容

チャイム音と「これは、Jアラートのテストです」の音声動作機器

防災行政無線屋外子局、防災ラジオ、防災メール

## 問合せ 危機管理課

☎245232

## 教育委員会定例会

市教育委員会では、定例会を開催します。

傍聴を希望する方は、開始時刻までにお越しください。

**とき** 2月18日(金)13時30分

**ところ** 市役所東庁舎2階

問合せ 教育総務課

☎245282

## 福祉



## 家族介護教室

地域包括支援センターでは、在宅介護の方法について家族介護教室を開催します。

**とき** 2月22日(火) 13時30分～15時

### ところ

鹿島区福祉サービスセンターむつみ荘

**定員** 15人（先着順）

### 申込期間

2月10日(木)～21日(月)

### 申込先・問合せ

地域包括支援センター

(鹿島地域) ☎46600

## 家族介護者交流会

地域包括支援センターでは、家族介護者交流会を開催します。

**とき** 2月25日(金) 13時30分～15時

**ところ** ひばり生涯学習センター

### 定員

15人（先着順）

### 申込期間

2月14日(月)～24日(木)

**申込先・問合せ**

地域包括支援センター

(原町西地域) ☎253329



## 健康スポーツ教室

市では、誰もが気軽に楽しめる健康スポーツ教室を開催します。

2月は「フロアホッケー」です。室内でもアイスホッケーを楽しめるように考案されたスポーツで、体力や年齢などでグループ分けをするので誰でも楽しめます。

## 会計年度任用職員の募集

市では、4月1日(金)から勤務する会計年度任用職員を募集します。

募集職種や応募方法、勤務条件などは、市のホームページでご確認ください。

### 申込書配布先

総務課、ハローワーク、市ホームページ

**応募期間** 2月1日～15日(火)

**問合せ** 総務課 ☎245222

**とき** 2月16日(水) 9時30分～11時30分

**ところ** 千倉体育館

**定員** 40人程度（先着順）

### 参加方法

当日会場に集合

**準備物** 室内用運動靴、タオル

**問合せ** スポーツ推進課

☎462124

## 募集



## スポーツ推進委員

市では、スポーツに関する指導や助言などを行うスポーツ推進委員を募集します。

### 応募資格

● 4月1日現在、20歳以上73歳未満の方

● 市内に住所を有する方

● 会議・事業に参加できる方

**任期** 4月～令和6年3月

**報酬** 年33,500円

**募集人数** 5人程度（選考）

### 応募方法

窓口、郵送、ファクス

### 応募書類配布先

スポーツ推進課、市民課、

浮舟文化会館、小高体育セン

ター、千倉体育館、原町生涯学

習センター、市ホームページ

### 応募期間

2月10日(木)～28日(月)

(消印有効)

### 応募先・問合せ

スポーツ推進課

☎462124



# 防災集団移転促進事業 空き区画の再公募

市では、防災集団移転促進事業の空き区画への移転希望者を募集します。

公募期間中に申し込みが無い場合は、先着順です。応募者多数の場合は抽選となります。

**対象** 次の全てを満たす方

- ①平成23年3月11日時点で本市に在住していた方
- ②東日本大震災の津波被災を受けた方で、防災集団移転促進事業の移転促進区域内に居住

していた方

※既に「がけ地近接等危険住宅移転事業」によって移転した方や、災害公営住宅に入居した方は申し込みできません。

**申込期限** 2月15日(火) (必着)

**申込書配布先** 都市計画課、市ホームページ

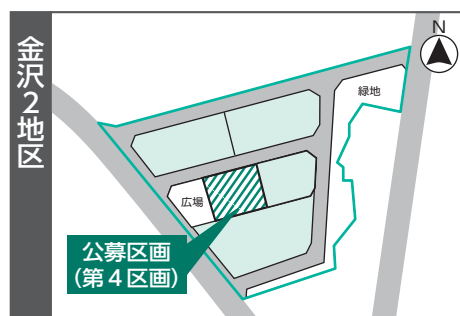
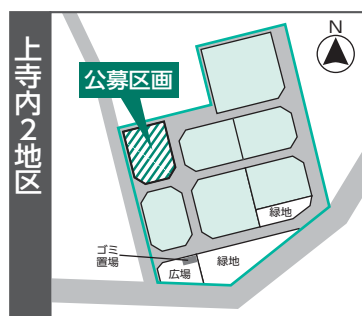
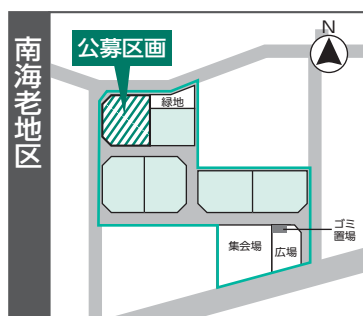
**申込方法** 窓口、ファクス

**申込先・問合せ**

都市計画課 ☎ 24 5 2 5 1 FAX 24 6 1 5 1

## 募集团地

地区名	住所	面積(坪数)	金額
南海老地区第1区画(鹿島区)	北海老字大森267-1	496.92㎡(約150坪)	373万6,774円
上寺内2地区第4区画(鹿島区)	寺内字横峯74-10	655.62㎡(約198坪)	582万9,289円
金沢2地区第4区画(原町区)	金沢字追合60-3	359.37㎡(約109坪)	300万2,769円



## 手話をやってみよう!

### 第7回 「お久しぶり」



① 親指以外の指の背をつき合わせる。



② そのまま左右に引き離す。

問合せ 社会福祉課 ☎ 24 5 2 4 1  
協力 手話サークル耳通口

## マナビ通信

### ▶ 3月8日(火)10時~正午 アロマによる足裏健康体験

ところ 石神生涯学習センター

参加費 500円 (材料代)

定員 10人 (先着順)

申込期間 2月14日(月)~28日(月)

問合せ 石神生涯学習センター

☎ 24 3 4 2 1

新型コロナウイルス感染症の影響で行事が中止・延期になる場合があります。お問い合わせいただくか、市ホームページをご確認ください。



## 住みたい田舎ベストランキング 東北エリア3位にランクイン

田舎暮らしの本2022年2月号(株式会社宝島社)掲載の2022年版住みたい田舎ベストランキングで、本市が「若者世代・単身者が住みたいまち」「子育て世代が住みたいまち」東北エリア3位(県内1位)にランクインしました。

問合せ 移住定住課 ☎245269

市営住宅

### 入居者募集

【入居日】3月1日(火)

【募集期限】2月14日(月)(必着)



間 間取り 築 築年数 駐 駐車場 賃 家賃月額

#### 一般世帯の住宅

原町区 国見町団地2号棟408号室(4階)

間 3K 築 37年 駐 有 賃 14,800円~29,100円

原町区 国見町団地3号棟301号室(3階)

間 3K 築 38年 駐 有 賃 14,600円~28,300円

原町区 東町団地201号室(2階)

間 3K 築 45年 駐 無 賃 10,700円~21,000円

#### 中堅所得者向け住宅

小高区 紅梅団地B-2-2号室(1・2階)

間 3DK 築 19年 駐 有 賃 32,800円~44,300円

#### 優先(寡婦・老人等)世帯の住宅

小高区 万ヶ迫団地8号棟1号室(1・2階)

間 3DK 築 14年 駐 有 賃 16,500円~32,500円

#### 災害公営住宅

原町区 大町東団地108号室(1階)

間 2DK 築 7年 駐 有 賃 17,800円~35,000円

鹿島区 西町団地1-103号室(1階)

間 2DK 築 7年 駐 有 賃 14,700円~28,900円

- 災害公営住宅は、東日本大震災により家屋が「リ災」した方以外も申し込みできますが、申込多数の場合は「リ災」した方が優先です。東日本大震災特別家賃低減事業によって家賃は減額される場合があります。
- 災害公営住宅、紅梅団地、優先世帯の住宅以外の住宅は、浴槽・風呂釜がありません。
- 申込多数の場合は、抽選を行います。
- 優先世帯についてはお問い合わせください。



▲鹿島区定住促進住宅

申込先・問合せ 建築住宅課 ☎245253

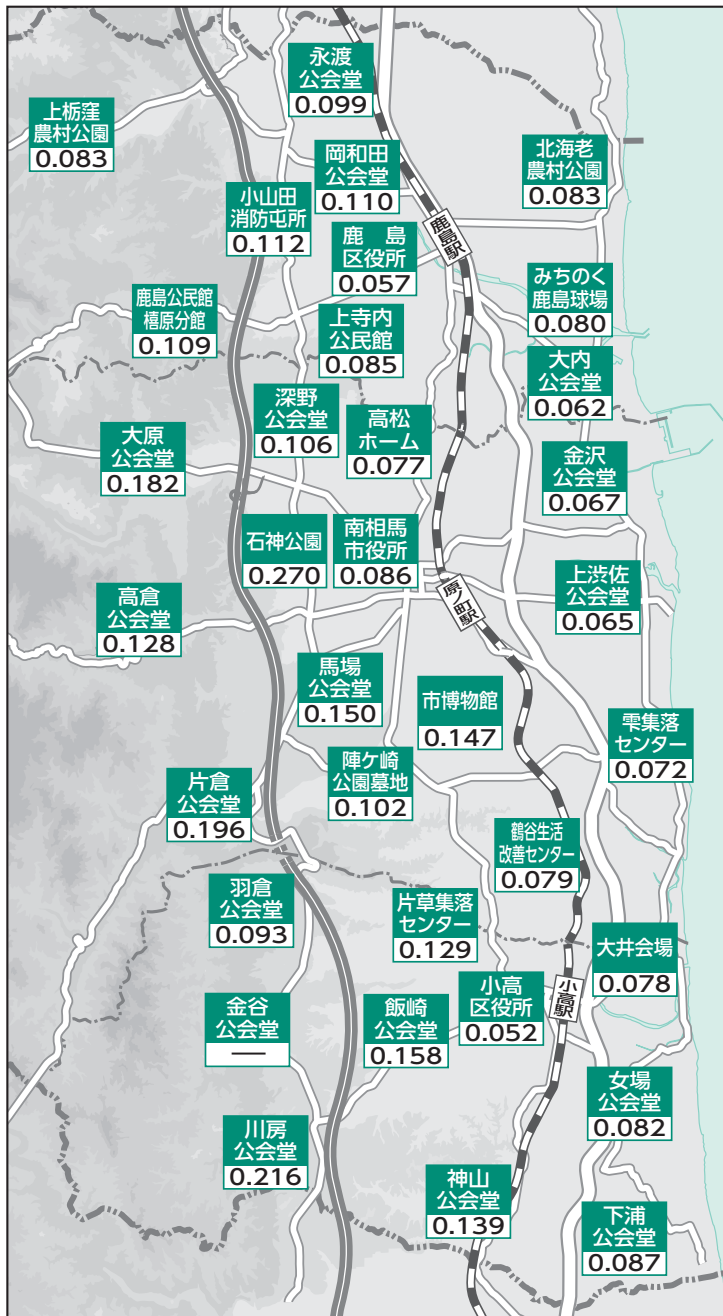


## 環境放射線モニタリング結果

問合せ 生活環境課 ☎ 5 2 3 1

市内の空間放射線量率を掲載しています。

※測定日時は1月6日正午、単位はμSv/h、地上1m地点で測定



※市内約260カ所の測定結果が原子力規制委員会ホームページで公開されています。

※金谷公会堂は機器の調整のため、一時停止しています。

## 南相馬市の人口

令和4年1月1日現在(前月からの増減数)

人口 58,140 人 (-44人)  
 男 30,647 人 (-18人)  
 女 27,493 人 (-26人)  
 26,473世帯(-10世帯)

12月中の動き

●転入 124人  
 ●転出 126人  
 ●出生 25人  
 ●死亡 67人

令和2年国勢調査時の人口を基に毎月の転入・転出・出生・死亡届出の人数を加減して得た数値です。

問合せ 秘書課 ☎ 5 4 1 2

## 大気浮遊じんモニタリング結果

問合せ 生活環境課 ☎ 5 2 3 1

ちりやほこりに付着した放射性物質の飛散状況を調べるため、市内10地点で収集した大気1㎡あたりの放射性物質の濃度を測定しました。

測定地点	セシウム	放射能濃度 (mBq/m <sup>3</sup> )	
		12/15~12/22	12/8~12/15
小高区 川房公会堂(川房)	134	不検出	不検出
	137	0.019	0.034
小高区 金房小学校(飯崎)	134	不検出	不検出
	137	0.018	0.035
鹿島区 塚原公会堂(塚原)	134	不検出	不検出
	137	不検出	不検出
鹿島区 鹿島区役所(西町)	134	不検出	不検出
	137	0.018	0.022
	鹿島区3-3消防屯所(南海老)	134	不検出
原町区 横川ダム(馬場)	134	不検出	不検出
	137	不検出	0.023
原町区 原町保健センター(小川町)	134	不検出	不検出
	137	0.016	0.016
原町区 高平生涯学習センター(下高平)	134	不検出	不検出
	137	0.016	0.046
原町区 市立総合病院(高見町)	134	不検出	不検出
	137	不検出	0.026
原町区 大原公会堂(大原)	134	不検出	不検出
	137	0.029	0.033

※「不検出」とは検出限界値未満を示します。検出限界値はおおむね0.02~0.03mBq/m<sup>3</sup>です。

### 渡邊正己京都大学名誉教授

(市放射線健康対策委員会委員長)による解説

令和3年の1年間の大気浮遊じん中の放射性セシウム濃度は、異常値を観測することなく低い値で推移していました。健康影響について心配はありません。

原発の廃炉作業によって放射性物質が飛散してないかを察知するため、放射能測定は今後も続く予定とされています。私は、放射線が人体に与える影響について解説するセミナーをボランティアで開催している経験から「リスクから身を守るには、個人がそのリスクを科学的に理解した上で互いに助け合う社会を実現する必要があります」と感じています。

## 水道水のモニタリング結果

問合せ 鹿島区/相馬地方広域水道企業団 ☎ 1020

小高区・原町区/水道課 ☎ 3547

(単位: Bq/kg)

対象施設	検査日		
	12月22日	12月20日	12月17日
小高区	第2浄水場		
	小高北部浄水場		
	小高西部浄水場	不	不
原町区	牛越浄水場	検	検
	大谷浄水場	出	出
鹿島区	矢川原浄水場	出	出
	大野台浄水場		
鹿島第2水源地			

※「不検出」とは検出限界値未満を示します。検出限界値はおおむね1Bq/kgです。



# 図書館だより

中央図書館  
☎23 7 7 8 9  
小高図書館  
☎66 1 0 1 1  
鹿島図書館  
☎46 5 1 1 6

## 2月のお休み

◆中央図書館◆  
◆小高図書館◆  
◆鹿島図書館◆  
毎週月曜

携帯電話用  
ホームページ  
QRコード



## 図書館のおすすめスポットをチェック

### 英語多読のコーナー

#### 英語多読とは

- 辞書は引かない
- 分からないところは飛ばす
- 自分に合わないと思ったらやめて次の本に移る

この三原則のもと、易しい英語の絵本から少しずつ文字の多い本へと、自分のペース・レベルに合わせて読むことで、英語の読解力を伸ばす学習法です。英語力のあり・なしを問わず気軽に始められます。英語多読を通して外国語の魅力を楽しんでみませんか。



ステージ1から  
10まであります

### 今月の全集のコーナー

普段は書庫にしまっている全集を、月ごとに入れ替えて展示しています。全て貸し出し可能です。今月はどの全集が展示されているか、チェックしてみてください。



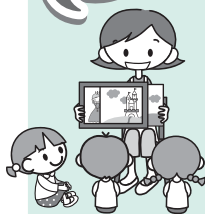
### 2月のおはなし会

#### おはなしのへや

とき 10日(木)11時~11時30分  
ところ 子ども図書館  
ちいさなおはなしのへや  
対象 0歳~2歳向け

#### おはなし会

とき 毎週土曜11時~11時30分  
ところ 子ども図書館おはなしの蔵  
対象 3歳~小学生向け



### \* information \*

## ライブラリーシアター

入場  
無料

2月12日(土)『影裏』  
(2020年 日本 134分)

上映会場 市民情報交流センター2階  
マルチメディアホール  
上映 13時30分~15時44分(開場13時~)

転勤のため盛岡に移り住んだ今野は、会社での同僚の日浅と出会い、親しい友人になりました。しかしある日、日浅は突然会社を辞め、姿を消してしまいます。日浅を探すうちに、今野はそれまで知らなかった日浅の別の顔と向き合っていきます。

作家・沼田真佑による原作小説は、デビュー作にして第157回芥川賞を受賞した作品です。

### イベントについて

- 新型コロナウイルス感染症の状況によっては実施できない場合があります。
- 参加される方はマスクの着用、手指の消毒をお願いします。





## CD 司書おすすめの

ジブリのせかい〜尺八と琴の調べ〜  
尺八：マルコ・リンハート  
琴：水谷 隆子

ジブリ作品の音楽を尺八と琴でアレンジした曲を収録したCDです。『崖の上のポニョ』や『となりのトトロ』など誰もが一度は聴いたことのある名曲が多数収録されています。

尺八と琴の落ち着いた和の音色と、ジブリ作品の音楽の美しいメロディーが見事にマッチしていて、原曲とは一味違った新鮮さを楽しむことができます。



## この1冊 司書おすすめ



夜の写本師  
乾石 智子／著 創元推理文庫

大魔導師に復讐するため、少年カリュドゥは写本の技を身に付ける…。

この本では、魔法は映像やゲームでしばしば描写されるような便利な能力ではなく、人の在り方と深く結びついた闇として語られます。その魔法同士の戦いが、活字媒体ならではの表現によって重厚な物語として織り上げられた、国産の本格ファンタジー小説です。



## おしえて 博物館

三十

問合せ  
市博物館 ☎ 26421

### 寄生植物「ヤドリギ」を探そう

昨年のこと、原町区の東ヶ丘公園の中で「ヤドリギ」を見つけました。山の方で見られる場所は知っていましたが、市街地に近く、博物館からもすぐの所にあったので驚きました。

そこで今回は、冬に観察しやすい、ちょっと不思議な植物の一つとしてヤドリギをご紹介します。

ヤドリギはビャクダン科ヤドリギ属の常緑樹で、自分の根を持たず、コナラなどさまざまな落葉広葉樹に

「寄生」し、水分や養分を奪って生育します。一目で分かる特徴は、樹木の枝の途中に緑色のボール状の塊となっていることです（写真①）。樹木



▲写真①東ヶ丘公園のヤドリギ



▲写真②木の幹から芽生えるヤドリギ(平宗雄氏提供)

とは一体化していますが、全く別々の植物です。

それではヤドリギはどこからやってくるのでしょうか。ヤドリギは寄生植物といってもれっきとした被子植物です。花も咲かせるし、実（種子）も付けます。この実には果肉があり、それを食べた野鳥が種子の運び手となります。排せつされた種子には粘着があり、新天地である他の樹木の枝に附着して芽を出すというわけですね（写真②）。

市内では、ヤドリギは低地から山地にかけてまばらに分布しているようです。

東ヶ丘公園のほか、大原街道沿いや鹿島区の梵天大滝付近で観察されています。皆さんもこの不思議な植物・ヤドリギをぜひ探してみてください。そして、もし見つけたら博物館へお知らせください。

なお、市博物館ウェブコラムでは、本紙の内容に加えて、外国の「巨大ヤドリギ」の話も紹介しています。そちらもご覧ください。



ウェブコラム  
「ちょこっと☆  
ミュージアム」

# 予防接種も 成長記録も 街の育児情報も 子育て支援アプリ「はぐらいふ」

市では、2月1日から子育て支援アプリ「はぐらいふ」の提供を始めました。  
このアプリは、母子モ株式会社が提供する母子手帳アプリ「母子モ」を、市  
版アプリ「はぐらいふ」として提供するものです。

母子健康手帳と合わせて使うと「予防接種の管理が面倒」  
「忘れがちな手続きを逃さず知りたい」などの悩みが解消でき  
ます。妊娠から子育てまで、あなたをフルサポートします。

問合せ こども家庭課 ☎ 5 2 1 5



ダウンロード先



はぐらいふ  
には  
こんな機能が

## 母子健康手帳機能

- 妊娠中の体重管理
- 子どもの発育記録
- 予防接種の管理(お知らせ機能付き)
- 子どもの成長やイベントを  
家族で共有

## 地域の子育て情報機能

- 年齢に合わせた子育て・健  
診情報の配信
- 医療機関や遊び場などの施  
設の紹介
- 子育てイベント情報の検索

■ 製造業の未来のために  
YUBITOMAは機械の  
設計から製品化、コンサル  
ティングを請け負う企業で  
す。代表の五十嵐氏は機械部  
門の技術士や労働安全コンサ  
ルトの資格を取得してお  
り、福島県の地域産業復興創  
生アドバイザーも務めていま  
す。  
昨年からは、小高産業技術  
高等学校のマイスター・ハイ  
スクールCEOに就任。学校  
や南相馬ロボット産業協議会  
と連携し、製造業の楽しさを  
次世代の子ども達に伝えるた  
めに新たな教育課程を作り上  
げようとしています。また、

## みなみそうまの 産業☆キラリ



関連企業と共同で製造した海洋土壌採取ロボット

YUBITOMA

機械器具製造業・技術サービス業

住所 原町区国見町3-5-208

問合せ ☎ 080(1806)6124

vol. 44



代表  
いがらし 伸一さん  
五十嵐 伸一さん

製造業で働く方のため、中小  
企業のコンサルティングを通  
して、安全な職場環境整備に  
も取り組んでいます。  
■ MISSORAブランド  
五十嵐氏は「市内企業の高  
い技術力はWRSで立証済  
み。今後は技術力を製品化に  
活かし、MISSORAブラン  
ドとして世界へ販売していき  
たい」と語ってくれました。

## 表紙の写真



消防団出初式のパレードに現  
れた小さな消防団員、上田乙姫  
ちゃん・楠くんきょうだい。2  
人をモデルに撮影しました。

撮影場所 深野コミュニティ  
消防センター(原町区)

マチイロ(電子版広報紙)



みなみそうまチャンネル

地上  
D11ch  
問合せ  
☎ 295663



市公式ツイッター



市公式フェイスブック

