



広報

みなみとうま

9

2021/令和3年
No.184



CONTENTS

令和3年相馬野馬追	2
WRS 2020福島大会開催	4
Town Topics	10
暮らしの情報	12
図書館だより	20

令和3年 相馬野馬追

相馬野馬追は7月24日から26日までの3日間、新型コロナウイルス感染症の感染拡大の影響で、今年も大幅に規模を縮小した「御省略野馬追」として開催されました。3日間の様子を写真でご紹介します。



行事 一覧

1日目

【相馬市】
出陣式、御発輿、お行列、お上がり、お上がり式
【浪江町】
お行列

2日目

【南相馬市原町区】
例大祭

3日目

【南相馬市小高区】
御神馬の献納、例大祭



1日目

相馬中村神社





2日目 【相馬太田神社】



3日目 【相馬小高神社】



World Robot Summit 2020 福島大会開催

新型コロナウイルスの感染拡大により、開催が延期になっていた、経済産業省および新エネルギー・産業技術総合開発機構(NEDO)が主催するWorld Robot Summit 2020(以下、WRS)が、いよいよ開催されます。

「Robotics for Happiness」、人とロボットが共生し、協働する社会を実現する、その未来の姿を見せる場がWRSです。世界に類を見ないロボットの拠点、福島ロボットテストフィールドは、WRSのテーマを世界に発信するまたとない施設でもあることから、本市を会場にインフラ・災害対応で活躍するロボットの競技大会が開催されます。大会の様子は、現地又は公式ホームページからインターネット中継でも見ることができます。

と き 10月8日(金)～10日(日)

ところ 福島ロボットテストフィールド

見学申込方法 WRSホームページ(ご来場には事前登録が必要です)

問合せ 商工労政課 ☎ 5 3 3 5



南相馬市長
門馬 和夫

「Robotics for happiness」の大会テーマが示すように、ロボット技術は人々の生活を豊かにし、幸福に出会う可能性の一つだと思います。また、市を含む浜通り、福島県の復興・発展の希望の光だと思います。初めてロボットの国際大会が本市で開催されることは大変光栄です。市としても大会の成功に向けて協力していきます。



市経済部
企業支援担当理事
土井 義人

市はロボット振興ビジョンを掲げ、ロボット産業の取り組みを進めています。WRSは国が主催する国際大会です。多くの市民にWRSをご覧いただき「MISORA」を応援してもらいたいと思います。



同時開催
イベント

WRSの開催期間中、福島県主催の「ろぼいち(ROBOICHI)」が開催されます。市内企業を含むロボット関連展示やVRアーティストのせきぐちあいみ氏によるVR体験会、相馬野馬追の騎馬武者行列のステージなど各種コンテンツが予定されており、WRSを盛り上げます。

ご来場には事前登録が必要です(WRSと申込フォームは共通)。9月13日(月)(予定)より、公式ホームページにて申込受付を開始します。



南相馬市商工労政課 公式SNS

ロボ in 南相馬



Facebook



Twitter





南相馬ロボット産業協議会
会長 **五十嵐 伸一**

南相馬ロボット産業協議会は96社が加盟している「ものづくり」の団体です。WRS大会では、将来を担う子供たちや若い技術者に、会場で直接観戦してもらい、ものづくりの楽しさ、ワクワク感を伝えたいと思います。



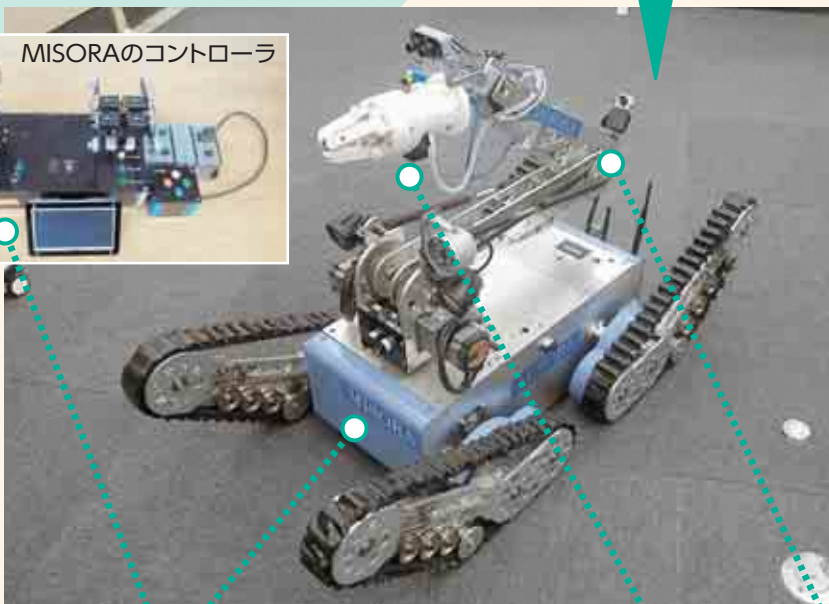
南相馬ロボット産業協議会
ロボット開発研究会
代表 **鈴木 力**

ロボット開発研究会は機械部品加工や電気、ソフトなどを手掛ける企業14社で構成されています。WRSの大会出場を契機に優れた技術を持つ南相馬の企業を多くの人に知っていただきたいです。

クローラロボット「MISORA」



MISORAのコントローラ



クローラロボット「MISORA」は、南相馬ロボット産業協議会参画企業の協力により、設計から製造までの工程を全て市内で行い完成させた災害対応ロボットのコンセプトモデルです。

現在、階段の昇降やバルブ操作、狭所通行などのWRS 2020の競技種目クリアと上位入賞を目指し、完成度向上に鋭意努力している所です。《開発企業》YUBITOMA、タケルソフトウェア、(株)菊池製作所、(株)タカワ精密、(株)シンコー、(株)相馬製作所、工製作所(株)、花沢技工、ハヤシ精機、(株)栄製作所、(有)ワインディング福島 (順不同)



タケルソフトウェア
山崎 潤一

コントローラと本体の制御設計・製造・プログラムを担当しました。他の出場ロボには無い、本体の動きと同じ動作をするように連動させた直感的なコントローラで大会に挑みます。



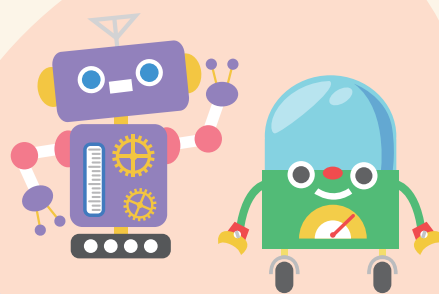
(株)タカワ精密
渡邊 光貴

コンパクトに収納されているアームの特徴は、高所作業にも対応できるように最大で約1mにもなります。アームの長さや強度のバランスに大変苦労しました。



(株)菊池製作所
高橋 敏志

MISORAのハンド部分を担当しました。色々な競技種目に対応するため交換可能なハンドを目指し、自社の3Dプリンタを使い、目的に合わせたハンド部分の設計開発製作を行いました。



第4回市議会臨時会

議案1件を可決

南相馬市議会臨時会（令和3年第4回）は、7月30日の1日の会期で開催し、一般会計補正予算1件を提出し、可決されました。

令和3年度7月補正予算

県が発令した「南相馬市における新型コロナウイルス感染症集中対策」を踏まえた対応と、千葉県八街市の通学路における事故を踏まえた通学路の安全対策について、緊急的に対応を要する予算として計上しました。

【凡例】 **新**は新規事業

■新型コロナウイルス感染症に対する緊急対応【事業者向け対策】

新 新型コロナウイルス感染症拡大防止協力金負担金 [3,300万円]

新 売上の減少した中小事業者に対する一時金交付事業
(18ページに関連記事) [3,007万円]

新 ふくしま感染防止対策認定店応援金交付事業

(18ページに関連記事) [1,205万円]

■通学路の緊急安全対策

○やさしいみちづくり事業

[700万円]

見直しの趣旨
南相馬市都市計画マスタープラン（平成30年3月策定）で目標とする市街地像を実現するため、小高区の用途地域の見直しを行うものです（13ページに関連記事）。

見直しの趣旨

見直しの概要
小高区関場一丁目地区（関場一丁目、関場二丁目、田町一丁目、大町一丁目、仲町一丁目の各一部）の用途を、第一種住居地域、第一種中高層住居専用地域から準工業地域に見直します。

見直しの概要

小高区の用途地域の見直し（素案）

提出先・
問合せ

〒975-1868 原町区本町二丁目27番地
南相馬市役所都市計画課 ☎245251 ②46151
✉toshikeikaku@city.minamisoma.lg.jp

パブリックコメント

市民意見提出制度

市では、パブリックコメント手続きを実施します。皆さんの意見や提案をお寄せください。

意見などを提出する際の書式は自由ですが、住所、氏名、電話番号も明記してください。提出方法は、窓口や郵送、ファクス、メールです。

意見等の提出期限・公表期間

9月1日～20日(祝)

素案の公表場所(閉庁日、休館日を除く)

都市計画課、市民課、小高区と鹿島区の各市民総合サービス課、各生涯学習センター、市民情報交流センター、市ホームページ

犬の飼い主の皆さんへ

愛犬を伝染病から守る 狂犬病の予防注射

市では、狂犬病予防集合注射を実施します。

狂犬病予防法によって、生後90日を過ぎた犬は年1回の予防注射を受けることが義務付けられています。都合の良い会場・日時を選んで予防注射を受けてください。当日はマスク着用など感染拡大の防止にご協力ください。

以下の日程で受けられない場合は、動物病院で予防注射を受けてください。

市外の動物病院で受けた場合は、注射証明書を市窓口を持参して、注射済票の交付の手続きをしてください。市内の動物病院で受けた場合は病院で注射済票の交付を受けられます。

問合せ・届出先

市民生活部生活環境課 ☎245231
小高区市民総合サービス課 ☎446713
鹿島区市民総合サービス課 ☎462112

畜犬登録している方

「予防注射申請書」を郵送しますので、必ずご持参ください。

予防注射にかかる費用 3,250円
(注射料2,700円+注射済票交付手数料550円)

畜犬登録していない方

予防注射の会場でも登録することができます。

予防注射にかかる費用 3,250円
(注射料2,700円+注射済票交付手数料550円)

新規登録にかかる費用 3,000円
(終生1回)

鹿島区	
会場	日時
10月21日(木)	
上 柝 窪 消 防 屯 所	9時 ~ 9時15分
柝 窪 公 会 堂	9時20分~ 9時35分
御 山 公 会 堂	9時40分~ 9時50分
山 下 公 会 堂	10時 ~ 10時15分
白 坂 公 会 堂	10時25分~10時40分
角川原総合研修センター	10時50分~11時
浮田多目的集会所	11時10分~11時20分
岡 和 田 公 会 堂	13時20分~13時35分
横 手 公 会 堂	13時45分~14時
永 渡 公 会 堂	14時10分~14時20分
永 田 児 童 公 園 前	14時30分~14時40分
南 柚 木 公 会 堂	14時50分~15時05分
北 屋 形 公 会 堂	15時15分~15時25分
南 屋 形 集 会 所	15時35分~15時50分
北 海 老 公 会 堂	16時 ~ 16時10分
南 海 老 公 会 堂	16時20分~16時30分
10月22日(金)	
江 垂 研 修 セ ン タ ー	9時 ~ 9時15分
塩 崎 公 会 堂	9時25分~ 9時40分
川 子 公 会 堂	9時50分~10時
大 内 公 会 堂	10時10分~10時20分
烏 崎 公 会 堂	10時25分~10時35分
小 島 田 消 防 屯 所	10時45分~10時55分
千倉体育館(駐輪場付近)	11時05分~11時20分
小 山 田 公 会 堂	13時20分~13時30分
檀 原 公 会 堂	13時45分~14時
鹿島西部コミュニティセンター	14時10分~14時20分
上 寺 内 公 会 堂	14時30分~14時45分
寺 内 公 会 堂	14時55分~15時10分
三 里 公 会 堂	15時20分~15時30分
かしま交流センター	15時40分~15時50分
10月23日(土)	
鹿島区役所庁舎裏駐車場	9時30分~11時30分 13時30分~15時

会場では畜犬登録や死亡、変更の手続きも行っています。予防注射申請書をお持ちでない方も利用できます。

小高区	
会場	日時
10月24日(日)・25日(月)	
小高就業改善センター	9時 ~ 9時20分
浮舟文化会館	9時40分~10時40分
桃内駅前 元JA倉庫跡地	11時 ~ 11時15分
原町区	
10月26日(火)	
市維持センター	9時 ~ 9時15分
牛来多目的集会所	9時35分~ 9時55分
大甕生涯学習センター	10時15分~10時35分
雫集落センター	10時55分~11時15分
上太田公会堂	13時30分~13時45分
太田生涯学習センター	14時05分~14時25分
高構造改善センター	14時45分~15時
10月27日(水)	
ひばりコミュニティセンター	9時 ~ 9時50分
雲雀ヶ原公会堂	10時10分~10時30分
馬場公会堂	10時50分~11時10分
夜の森公園駐車場(テニスコート東側)	13時 ~ 13時50分
相双家畜保健衛生所	14時10分~14時30分
泉公会堂	14時50分~15時10分
10月28日(木)	
高倉公会堂	9時 ~ 9時15分
JAふくしま未来原町西支店	9時35分~10時05分
石神生涯学習センター	10時25分~10時45分
信田沢コミュニティセンター	11時05分~11時20分
深野公会堂	13時30分~13時50分
JAふくしま未来原町営農センター	14時10分~14時25分
大原公会堂	14時45分~15時
10月29日(金)	
北新田集落センター	9時 ~ 9時15分
高松ホムム	9時35分~ 9時55分
上北高平第二集落センター	10時15分~10時30分
高平生涯学習センター	10時50分~11時10分
10月30日(土)	
相双保健福祉事務所	10時 ~ 10時50分
仲町児童センター	11時10分~11時40分
市労働福祉会館	13時30分~15時

保健センターから こんにちは

内部被ばく検診と個人追加 外部被ばく線量測定の結果

市では、ホールボディカウンターによる内部被ばく検診とガラスバッジによる個人追加外部被ばく線量測定を実施しています。
令和2年度下半期の内部被ばく検診結果と個人追加外部被ばく線量測定結果をお知らせします。

問合せ 健康づくり課 ☎2121

内部被ばく検診結果 (下半期)

実施期間

令和2年10月1日～

令和3年3月31日

受診者数 2、587人

検査結果

放射性セシウムが検出された方は、小・中学生で1人、高校生以上では1人でした。

検出値は微量でしたが、再検査を案内しました。

放射線健康対策委員会の評価

体内に放射性セシウムを取り込んでいる方の割合は、非常に低い状況です。現在、市内では飲料水や地場産食品などの摂取による内部被

個人追加外部被ばく 線量測定(下半期)

実施期間と測定者数

令和2年度3回目

令和2年10月1日～12月31日

1、048人

ばくのリスクは、非常に低く抑えられています。

これまでの結果から、通常の流通食品を食べる生活を続けていけば、内部被ばくは十分に低く抑えられることが判明しています。しかし、水道水や地場産食品に不安を持つ方もいますので、今後も引き続き積極的な情報提供を行います。

令和2年度4回目

令和3年1月1日～3月31日

1、032人

実施結果

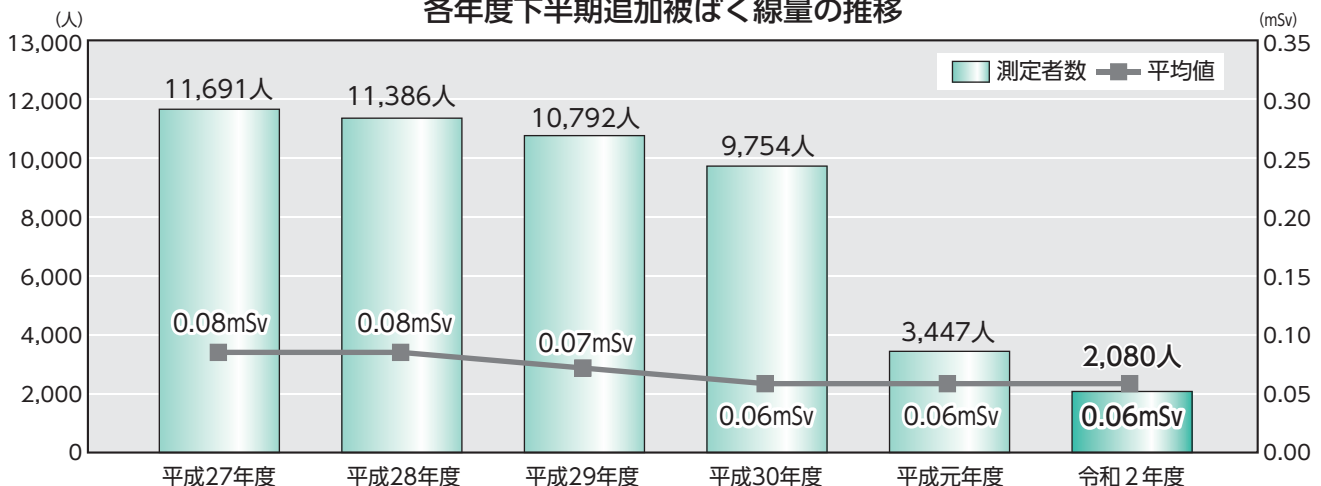
測定期間中の追加外部被ばく積算線量は、平均で0.06ミリシーベルト(mSv)と、これまで同様の低い値となりました。

今回の測定結果を年間の追加外部被ばく線量に換算・推定すると、1 mSv未満の方が2、053人と全体の98.7%を占めました。

放射線健康対策委員会の評価

科学的知識に基づいて判断すると、令和元年度の結果同様、測定者全員の被ばく線量は、健康影響が心配されるレベルではありませんでした。

各年度下半期追加被ばく線量の推移



9月24日(金)～30日(木)は 結核予防週間

■結核とはどんな病気？

結核とは、結核菌を吸い込むことによって主に肺の炎症を起こす病気です。過去の病気ではなく、今も感染が続いています。県内では、令和2年に184例の届出がありました。

結核は早期発見・早期治療で治すことができます。正しい知識を身に付け、気になる症状があれば必ず病院を受診しましょう。

■こんな時は病院へ

長引く咳やたん、微熱、体のだるさなど、風邪の症状が2週間以上続く時は、自分で判断せず病院を受診しましょう。高齢者は、食欲や元気がない、体重が減るなどの症状しか出ない場合があります。

問合せ 健康づくり課 ☎③3680

ゲートキーパー養成研修会

市では、悩んでいる人に寄り添い、必要な支援につなげる「ゲートキーパー」の養成研修会を開催します。

新型コロナウイルス感染症の影響で、不安やストレスを抱え、生きづらさを感じる方も増えています。大切な人の悩みに気付き、命を守るための声かけや、地域での支え合いについて一緒に考えます。

と き・ところ

9月22日(水) 小高保健福祉センター

10月6日(水) 原町保健センター

10月20日(水) 鹿島保健センター

時間は各日13時30分～15時30分

講師 県立医科大学医学部特命准教授・臨床心理士 桃井 真帆氏

申込方法 電話

申込期限 各実施日の2日前まで

申込先・問合せ 健康づくり課 ☎③3680

簡単レシピで 食ッKing



食生活改善推進員おすすめ

里芋のコロッケ風焼き

1人分の栄養価 エネルギー 248kcal 脂質 12.3g
たんぱく質 14.1g 塩分 1.2g

材料 (4人分)

油揚げ……………4枚
里芋……………250g
チンゲン菜…130g
塩……………ひとつまみ
サラダ油…小さじ1

万能ネギ……………20g
桜えび(乾)…12g
青のり…小さじ2
塩……………少々
コショウ……………少々
切れてるチーズ
……………40g(4枚)
ポン酢醤油…大さじ1

作り方

- ①チンゲン菜は5cm長さに切る。大きめの鍋にお湯を沸かし塩・サラダ油を加えて根元からゆでる。
- ②万能ネギは小口切りにする。チーズは半分に切る。
- ③里芋は洗って皮をむいて1/2～1/4等分に切り、レンジで柔らかくなるまで7～8分程加熱する。(3～4分加熱し、裏返して3～4分加熱する)
- ④里芋は熱いうちにつぶしてAを加え混ぜ、8つに分けて中央にチーズを加える。
- ⑤油揚げは半分に切って袋状に開き、④を詰めて口をつまようじで止める。
- ⑥フライパンを熱し、油をひかずに⑤を入れ、両面をこんがりとなるまで焼き、つまようじを除いて半分に切る。
- ⑦器に、①のチンゲン菜と油揚げを盛り、食べる時にポン酢醤油をかける。

<ひとことアドバイス>

加える具材をハムやコーンに変えてみても良いですね。トースターで焼いてもおいしくできます。

相馬藩菩提寺の同慶寺で墓前祭

7月26日、相馬野馬追の相馬小高神社でのご神馬の献納を前に、小高区の同慶寺で墓前祭が行われました。



南相馬地区防犯協会連合会表彰式〈7月16日〉



台湾の歯科医師会などが本市へマスクの寄贈〈7月29日〉

台湾の歯科医師会などから本市へ、東京五輪の「復興ありがとうホストタウン」となっている本市に不織布マスク10万枚が寄贈されました。

ご自身やご家族が写っている写真は、希望があれば差し上げます。
秘書課 ☎ 5216



千葉県八街市の死傷事故を受けた通学路の緊急点検〈7月19日〉



市産ウメを使用した梅酒の完成報告〈7月30日〉

震災後の農業振興のためにウメの新品種・露茜つゆあかねを生産している小高区川房の大内安男さんは、令和2年に収穫した露茜を使った梅酒の完成を門馬市長に報告しました。

※撮影時のみマスクを外して撮影を実施しています。



ジブチ共和国アリ駐日特命全権大使が来市〈8月17日〉

本市が復興「ありがとう」ホストタウン交流を進めているジブチ共和国のアホメド・アライタ・アリ駐日特命全権大使が、退任を前に門馬市長と面談しました。 ※撮影時のみマスクを外して撮影を実施しています。



**NIKOパーク入場者1万人達成記念式典
〈8月2日〉**



**オンライン帰省特設相談窓口の設置
〈8月5日〉市役所本庁舎**



**100歳おめでとうございます
〈8月5日〉鹿島区上栃窪**

100歳の節目を迎えた紺野久子さんの賀寿贈呈式が行われ、市と県から記念品や祝い金が贈られました。長寿の秘訣は、野菜中心に腹八分目で食べることだそうです。これからもお元気で。



**東京2020パラリンピック聖火フェスティバル
本市での種火起こし〈8月10日〉**

東京2020パラリンピック聖火リレーの聖火に、県内各市町村から集めた種火を基に作り上げる「福島県の火」を提供することとなり、本市では「3.11南相馬希望の灯り」から種火起こしが行われました。



お知らせ

南相馬市長選挙の日程

市選挙管理委員会では、任期満了に伴う南相馬市長選挙を次のとおり行います。
立候補予定者説明会など詳しい日程は、別途お知らせします。

告示日

令和4年1月13日(木)

投票日

令和4年1月23日(日)

問合せ

選挙管理委員会事務局

☎245285

市立総合病院に 関する ウェブアンケート

市立総合病院では、理念などの見直しに向けてウェブアンケートを行います。

地域における市立総合病院の役割や今後のあり方について、意見をお聞かせください。

実施期間

9月1日～17日(金)

回答方法 市ホームページ



問合せ 総合病院経営管理課

☎232560

「フェーズフリー」を 考えてみませんか

フェーズフリーとは、日常で利用するものやサービスで非常時にも役立つことができるという考え方です。

常日頃使っているものが非常時にも役立つので、普段から災害に備えることができます。

日々の生活に少しの工夫を加えるだけで実践できます。

フェーズフリーについて考えてみませんか。

フェーズフリーの実践例

- 散歩やジョギングする道を避難経路にしてみる。
- 電球を、消灯後にもかすかに光り、急な停電時にも避難経路が把握できる「蓄光LED電球」に変える。
- いつもの付箋を、水回りで使用でき、非常に屋外でも使用できる耐水性・耐候性のある付箋にする。
- ボールペンを、インクが出やすく濡れた紙にもしっかりと書ける加圧式にする。

問合せ 危機管理課

☎245232

土のうの配布

市では、台風や豪雨などの水害対策のために、土のうを配布しています。

1世帯20袋までで、事前連絡は不要です。最寄りの生涯学習センターからお持ちください。

配布先

小高、鹿島、原町、太田、大甕、高平、石神、ひがし、ひばりの各生涯学習センター

私立幼稚園 認定こども園 園児募集

10月上旬に私立幼稚園・認定こども園（幼稚園としての利用希望する方）の令和4年度園児募集が始まります。詳細は各園にお問い合わせください。

公立幼稚園、公立・私立保育園、公立・私立認定こども園（保育園としての利用希望する方）、小規模保育事業の募集案内は、10月中旬ごろにお知らせする予定です。

	園名	連絡先
私立幼稚園	青葉幼稚園	☎233306
	さゆり幼稚園	☎233439
	原町みなみ幼稚園	☎233650
私立認定こども園	原町聖愛こども園	☎225090

問合せ こども育成課 ☎245242

全国一斉情報伝達試験

市では、Jアラート（全国瞬時警報システム）を用いた情報伝達試験を国と連携して実施します。

とき 10月6日(水)11時ごろ

問合せ 危機管理課

☎245232

内容

チャイム音と「これは、Jアラートのテストです」の音声

動作機器

防災行政無線屋外子局、防災ラジオ、防災メール

問合せ 危機管理課

☎245232



お知らせコーナー

▶ 9月26日(日)13時～ パークゴルフ初心者講習会

ところ 市パークゴルフ場

参加費 500円

定員 40人(先着順)

申込期限 9月16日(木)

問合せ 市パークゴルフ協会

☎090(9740)4843

▶ 毎週火・木・土曜18～20時(4～10月)、17～19時(11～3月)

雲雀ヶ原陸上競技場一般開放(夜間)

ところ 雲雀ヶ原陸上競技場

問合せ 太田大甕スポーツクラブ

☎228951

施設めぐり

市では、市内の公共施設をバスで巡って見学し、市政への理解を深めてもらう「施設めぐり」を開催します。

福島ロボットテストフィールドや消防・防災センターなどを巡り、昼食はセデッテ鹿島で取る予定です。食事は各自でご用意・ご負担いただきます。事前にお申し込みの上ご参加ください。

9月13日(月)～17日(金)
ところ ゆめはっと駐車場集合
対象 市民の方(小学生以下は保護者同伴)
申込方法 電話、ファクス、メール(住所、氏名、性別、年齢、電話番号、緊急連絡先電話番号を明記)
申込先・問合せ 秘書課
☎245216 ㊟237425
✉hisho@city.
minamisoma.lg.jp

文化財一般公開

市教育委員会では、国指定重要文化財の旧武山家住宅を一般公開します。

とき 9月12日(日)、10月10日(日)の10時～正午、13時～15時
ところ 旧武山家住宅
(原町区北原字大塚地内)

問合せ 文化財課

☎245284

手話をやってみよう!

第2回 「こんにちわ」



① 立てた人差し指と中指を額の中央に当てる。



② 向かい合わせた人差し指の指先を曲げる。

問合せ 社会福祉課 ☎245241
協力 手話サークル耳通口



9月10日は下水道の日

下水道の日は、下水道の役割や、下水道整備の重要性な

どについての理解と関心を深めることを目的とした記念日です。

地域の水環境保全のため、下水道が整備された地域で台所やお風呂などの雑排水を側溝などに流している家庭は、できるだけ早く下水道への接続をお願いします。

問合せ 下水道課

☎245273

小高区の用途地域の見直し(素案) 市民説明会

市では、小高区の用途地域の見直し(素案)に関する市民説明会を開催します(6ページに関連記事)。

各区の見直しは、鹿島区は令和元年度に完了し、原町区は令和4年度に予定しており市民説明会も今後行います。

とき

9月28日(火)19時～20時
(受付時間18時45分～)

ところ 浮舟文化会館

問合せ 都市計画課

☎245251

社会生活基本調査

総務省では、10月20日(水)を基準日として社会生活基本調査を実施します。

この調査は、生活時間の配分や自由時間の使い方などを明らかにするもので、行政施策に役立てられます。

9月上旬から、調査員が調査対象地域の世帯に伺いますので、ご協力をお願いします。
問合せ 秘書課 ☎245412



家族介護者交流会

地域包括支援センターでは、家族介護交流会を開催します。事前にお申し込みの上、ご参加ください。

とき 9月29日(水)

13時30分～15時

ところ かしま交流センター

講師

TOCOTOWAフラワー教室

上田 純子氏

定員 15人(先着順)

申込期間

9月1日～28日(火)

申込先・問合せ

地域包括支援センター
(鹿島地区) ☎4600

家族介護教室

地域包括支援センターでは、認知症についての家族介護教室を開催します。

事前にお申し込みの上、ご参加ください。

とき 9月28日(火)

13時30分～15時

ところ

小高保健福祉センター

講師

浜通り訪問リハビリステーション

定員 20人(先着順)

申込期間

9月1日～27日(月)

申込先・問合せ

地域包括支援センター
(小高地区) ☎441700

認知症サポーター養成講座

市では、認知症サポーター養成講座を開催します。

養成講座では、認知症に関する知識や対応の仕方などを

学びます。ステップアップ講座では、地域で見守りなどの支援を行うために必要な「傾聴」について学びます。

認知症サポーター養成講座

とき 9月28日(火)

18時30分～20時

申込期限 9月24日(金)

認知症サポーターステップアップ講座

対象

認知症サポーター養成講座を受講したことのある方(オンライン受講をお持ちの方)

とき 10月8日(金)

18時30分～20時

申込期限 10月5日(火)

共通事項

ところ 原町区福祉会館

定員 15人(先着順)

問合せ 長寿福祉課

☎245404

新型コロナウイルス感染症の影響で行事が中止・延期になる場合があります。お問い合わせいただくか、市ホームページをご確認ください。

9月は世界アルツハイマー月間

認知症と軽度認知障害

9月は世界アルツハイマー月間で、9月21日(火)は世界アルツハイマーデーです。

アルツハイマー病は認知症の原因疾患の一つで、認知症は誰でもかかる可能性のある脳の病気です。

新型コロナウイルス感染症の影響で外出の機会が減り、特に高齢者は閉じこもりがちになっています。運動や交流の時間が減ると、認知機能の低下は見られるものの日常生活には支障がない「軽度認知障害(MCI)」の状態になりやすくなります。

MCIは認知症になる一歩手前で、MCIの段階で適切な対応を取らなければ認知症になる確率が非常に高い状態といわれています。

こんなことはありませんか

- いつも「あれがない」「これがない」と探している。
- 趣味などに興味を示さなくなり、無気力になった。
- 同じ物を何度も買って来る。
- ささいなことで怒りっぽくなった。

「あれっ」と思ったらまずは相談

MCIも認知症も、早期発見・受診・治療が大切です。ご自身で心配に思うことがあったり、周囲の方が普段の様子で気になることがあったりしたら、まずはご相談ください。

相談先 各地域包括支援センター、長寿福祉課
問合せ 長寿福祉課 ☎245404

高齢者虐待の防止

高齢者虐待は、介護ストレスや社会からの孤立感、経済的困窮など、さまざまな要因が重なって起こります。

また、家庭や施設など閉ざされた環境で発生するため、深刻な状況になって初めて周囲が気づく場合があります。

高齢者虐待を防止・早期発見するには、地域での見守りと声かけが大切です。

何か気づいた時はご連絡ください。

問合せ 長寿福祉課

☎245404

見えづらさの相談会

県障がい者総合福祉センターでは、視覚障がい者の方や、見えにくいことで日常生活に不自由を感じている方などが対象の相談会を開催します。

事前にお申し込みの上、ご参加ください。

とき 10月5日(火)

10時～13時

ところ

相馬市総合福祉センター

申込期限 9月28日(火)
申込先・問合せ
社会福祉課 ☎245241



在宅保育支援金 交付申請書の送付

市では、在宅保育支援金の対象と見込まれる方に申請書を発送しました。

対象に該当する方で申請書が届かない場合はご連絡ください。

対象

次の全てを満たす方

- 満3歳未満の乳幼児を家庭で保育していること
- 保護者と乳幼児がいずれも市内に住民登録があり、居住していること
- 子どもを保育園(所)や認可外保育施設などに入園(所)させていないこと
- 年度途中に認可保育施設や認可外保育施設などに入所していないこと
- 市税に滞納がないこと

交付額 月1万円

申請書発送日 8月下旬

申請期限 9月30日(木)
問合せ こども家庭課
☎245215

来春入学児童の 健康診断

市教育委員会では、令和4年度に小学校に入学するお子さんを対象に健康診断を行います。市内の対象者には、通知書を9月17日(金)までに発送します。

市外に避難している方には避難先の教育委員会から通知が届き、避難先で受診します。本市で受診を希望する場合は、本市にお問い合わせください。

市外から本市に避難している方には、市から通知書を発送します。

問合せ 学校教育課

☎245283

「TRAIN SUITE 四季島」がやってくる

J R東日本は東北デスティネーションキャンペーンに合わせて、クルーズトレイン「TRAIN SUITE 四季島」で東北六県をめぐるツアーを運行します。

「四季島」が運行してから初めて、岩沼駅ー原ノ町駅間を走行する予定です。

市では、J R原ノ町駅で「四季島」をお迎えするとともに、市民の皆さんが「四季島」と一緒に写真撮影ができる場を設けます。

①「四季島」へのお手振りについて

乗客の皆さんの思い出に本市が残るよう、沿線や駅構内から「四季島」に手を振ってみませんか。

運行予定時刻(当日の運行状況により変更になる場合があります。)

13時15分 J R鹿島駅発、13時23分 J R原ノ

町駅着、15時23分原ノ町駅発、15時29分 J R鹿島駅通過

② J R原ノ町駅構内での写真撮影について

「四季島」と一緒に写真撮影しませんか。ご当地キャラクターも応援に駆け付けます。

※入場券が必要です。※車内不可

とき 9月30日(木)

問合せ 観光交流課 ☎245263



画像提供 J R東日本

仕事



厚生労働省 福島労働局委託事業 福島雇用促進支援事業

福島広域雇用促進支援協議会では、ドローン講習を開催します。

物流・測量・空撮などでドローンを導入する企業が増えています。講習では、安全運航のルールや操縦の技術を身に付けます。

とき 10月22日(金)

9時15分～17時15分

ところ 馬事公苑

定員 20人(選考)

申込期限 10月13日(水)

問合せ

福島広域雇用促進支援協議会
会南相馬窓口(商工労政課内)

☎267690

スポーツ



健康スポーツ教室

市では、誰もが気軽に楽しめる健康スポーツ教室を開催します。

9月は体力測定会です。年齢に合わせた内容で筋力や柔軟性、持久力などを測定します。申し込みは不要です。

とき 9月25日(土)9時～11時30分(受付8時30分)

ところ 千倉体育館

対象 20～79歳の方

定員 50人程度

測定内容

●成年(20～64歳)

握力、上体起こし、立ち幅

跳びなど

●高齢者(65～79歳)

握力、上体起こし、6分間

歩行テストなど

持参物 室内用運動靴

問合せ スポーツ推進課

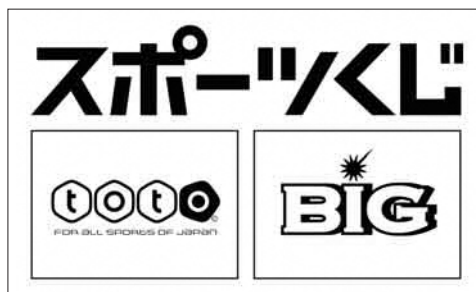
☎462124

雲雀ヶ原陸上競技場の供用再開

市では、日本スポーツ振興

センターのスポーツ振興くじ(toto)の助成を受けて、雲雀ヶ原陸上競技場の損傷した箇所の改修や、フィニッシュタイマーの設置をしました。

改修工事が終わり、施設の供用を再開しましたのでお知らせします。



問合せ スポーツ推進課

☎462124

募集



テクノアカデミー浜 推薦入学試験

県立テクノアカデミー浜では、令和4年4月入学の推

薦入学試験を実施します。

定員

●短期大学校

ロボット・環境エネルギーシステム学科20人

●能力開発校

機械技術科15人、自動車整備科20人、建築科15人

出願期間

9月21日(火)9時～

10月1日(金)正午(必着)

試験日 10月8日(金)

問合せ

県立テクノアカデミー浜

☎261555

生涯学習



男女共同参画講演会

市教育委員会では、男女共同参画講演会を開催します。

ライフスタイルの変化やSNSの普及などで、家庭内のコミュニケーションが不足しがちな今だからこそ、家族を元気にする会話術を試してみませんか。

当日は、事前予約制で託児サービスを設けます。希望する方は、10月15日(金)までお申

し込みください。

演題

今からできる!話し方スキルアップ〜コロナ禍でも家族を元気にする会話〜

とき

10月30日(土)14時

(受付時間13時30分)

ところ

市民情報交流センター

講師

フリーアナウンサー

天野 ひかり氏



定員 50人(先着順)

申込方法

窓口、市ホームページ、電話、ファクス

申込期間

9月13日(月)～10月22日(金)

申込先・問合せ

生涯学習課 ☎245249



市ホームページ

和解事例紹介④

ざっくり
和解事例



亡くなった両親の
賠償請求が
認められた事例

No.1736

原町区から避難した方の両親について、生前にそれぞれ避難先で要介護状態にあり、平成24年9月以降も避難を継続せざるを得なかったことを考慮し、平成23年3月から平成26年3月までの日常生活阻害慰謝料の増額分として、父は月額6万円、母は月額3万円の増額が認められました。

ワンポイント解説

亡くなった両親の賠償分について、両親に代わって、その子供への賠償が認められました。

問合せ 被災者支援課

☎②453337

市営
住宅

入居者募集

【入居日】10月1日(金)
【募集期限】9月14日(火)(必着)



間 間取り 築 築年数 駐 駐車場 賃 家賃月額

一般世帯の住宅

- 原町区 北長野団地1号棟308号室(3階)
間3DK 築27年 駐有 賃18,200円~35,700円
- 原町区 北長野団地5号棟102号室(1階)
間3DK 築24年 駐有 賃15,600円~30,700円
- 原町区 国見町団地2号棟408号室(4階)
間3K 築37年 駐有 賃14,800円~29,100円
- 原町区 国見町団地3号棟301号室(3階)
間3K 築38年 駐有 賃14,600円~28,700円
- 原町区 国見町団地3号棟306号室(3階)
間3K 築38年 駐有 賃14,600円~28,700円
- 原町区 仲町団地9号棟403号室(4階)
間3K 築44年 駐有 賃12,500円~24,600円
- 原町区 東町団地201号室(2階)
間3K 築45年 駐無 賃10,700円~21,000円
- 原町区 東町団地301号室(3階)
間3K 築45年 駐無 賃10,700円~21,000円
- 小高区 万ヶ迫団地8号棟1号室(1・2階)
間3DK 築14年 駐有 賃16,500円~32,500円
- 鹿島区 前田団地2号棟2号室(1・2階)
間3DK 築12年 駐有 賃17,300円~34,000円

定住促進住宅

鹿島区 定住促進住宅1号棟405号室(4階)
間3DK 築29年 駐有 賃9,800円~19,300円

中堅所得者向け住宅

小高区 紅梅団地B-2-2号室(1・2階)
間3DK 築19年 駐有 賃32,800円~44,300円

災害公営住宅

- 原町区 大町東団地307号室(3階)
間2DK 築7年 駐有 賃17,800円~35,000円
- 原町区 大町東団地(高齢者向け)20号室(1階)
間2DK 築8年 駐有 賃16,400円~32,200円
- 原町区 大町西団地107号室(1階)
間2DK 築7年 駐有 賃18,000円~35,400円
- 小高区 小高東町団地16号室(1階)
間2DK 築6年 駐有 賃16,200円~31,900円

災害公営住宅は、東日本大震災により家屋が「り災」した方以外も申し込みできますが、申込多数の場合は「り災」した方が優先です。

東日本大震災特別家賃低減事業によって家賃は減額される場合があります。
※災害公営住宅、万ヶ迫団地、紅梅団地、前田団地以外の住宅は、浴槽・風呂釜がありません。
※申込多数の場合は、抽選を行います。



▲大町東団地

申込先・問合せ 建築住宅課 ☎②45253

ご案内 南相馬市博物館

申込先・問合せ ☎②6421

◆企画展

「受け継がれる伝統のチカラ 相馬野馬追」の会期延長

企画展「受け継がれる伝統のチカラ 相馬野馬追」の会期を9月12日(日)まで延長します。
企画展開催中の入館料は、一般400円です。

◆体験学習「蓄音機コンサート」

蓄音機とSPレコードで、福島市出身の古関裕而や浪江町出身の佐々木俊一が作曲した歌謡曲、相馬民謡などを鑑賞します。
と き 10月10日(日)13時30分～14時30分

ところ 市博物館

定員 30人

受付開始日 9月12日(日)9時

◆体験学習「化石をさがそう」

野外で化石を採る体験をします。小学3年生以下の方は保護者同伴でご参加ください。

と き 11月7日(日)13時30分～15時30分

定員 20人

持参物 新聞紙、化石を持ち帰る袋

受付開始日 10月10日(日)9時

◆無料観覧日

市博物館では、敬老の日を記念して無料観覧を実施します。

と き 9月20日(祝)9時～16時45分

※最終入館は16時

売上の減少した中小事業者に対する一時金

市では、県から7月7日に発令された市への新型コロナウイルス感染症集中対策に伴い、飲食店などの営業時間短縮や市民の不要不急の外出自粛への協力によって、売り上げが減少した事業者に対し一時金を交付します。

対象

申請時点で事業を継続している市内の中小事業者で、次のいずれかの要件を満たす事業者（県新型コロナウイルス感染症拡大防止協力金の対象事業者を除く）

- 県新型コロナウイルス感染症拡大防止協力金の対象飲食店と直接・間接的に取り引きのある事業者
- 不要不急の外出自粛で直接的な影響を受け

た事業者

交付条件

令和3年7月の売上高が前年または前々年の同月と比べて（令和2年7月2日以降に創業した事業者は令和3年7月の売上高が同年5月または6月と比べて）3割以上減少していること

交付額 1事業者当たり20万円

申請期限 10月31日(日)（消印有効）

申請方法 郵送

申請書配布先

商工労政課、市ホームページ

問合せ

商工労政課一時金専用ダイヤル

☎090(2600)0076、090(2600)0077

ふくしま感染防止対策認定店応援金

市では、県の「ふくしま感染防止対策認定店制度」の認定ステッカーを受けた飲食店などに、応援金を交付します。

対象

認定ステッカーの交付を受け、ふくしま感染防止対策認定店として今後も営業する意思の

ある市内の飲食店など

交付額 認定ステッカー1件当たり10万円

申請期限 令和4年3月31日(木)（必着）

申請方法 郵送

申請書配布先 商工労政課、市ホームページ

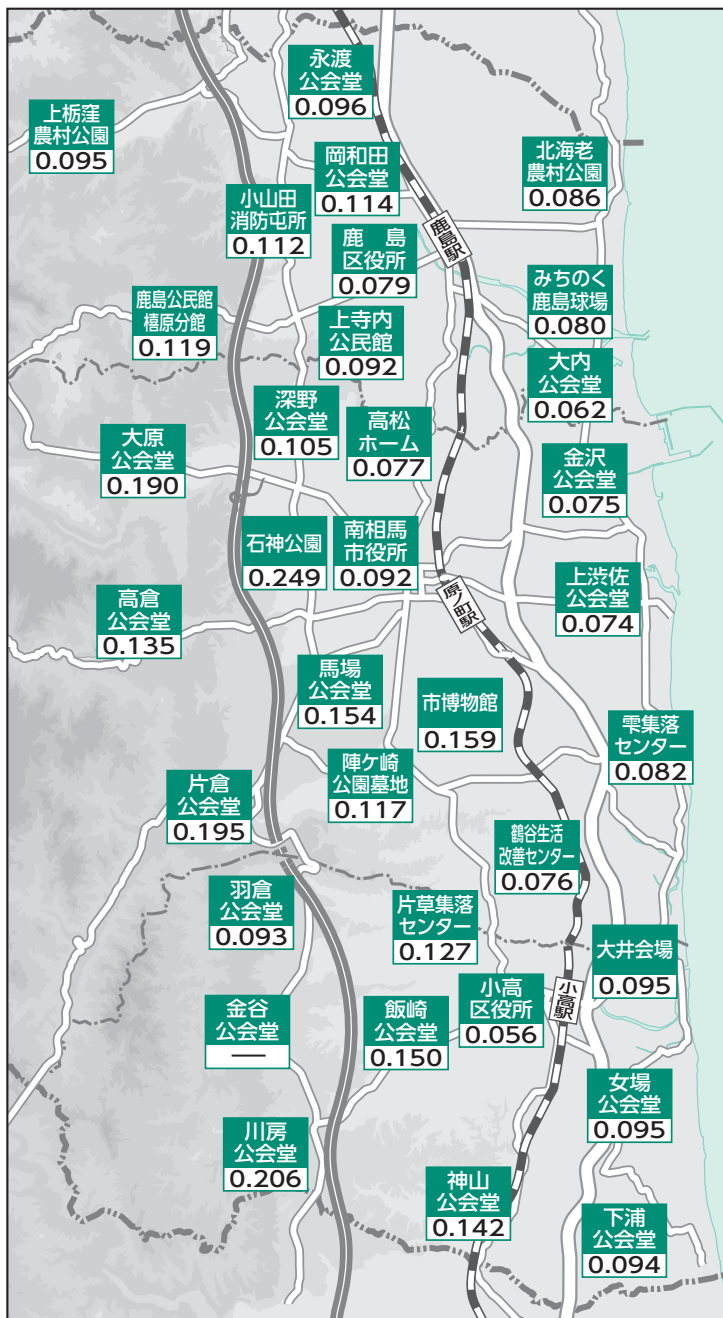
問合せ 商工労政課☎②5264

環境放射線モニタリング結果

問合せ 生活環境課 ☎ 5 2 3 1

市内の空間放射線量を掲載しています。

※測定日時は8月13日正午、単位はμSv/h、地上1m地点で測定



※市内約260カ所の測定結果が原子力規制委員会ホームページで公開されています。

※金谷公会堂は機器の調整のため、一時停止しています。

南相馬市の人口

令和3年8月1日現在(前月からの増減数)

人口 58,331 人 (-33人)

男 30,702 人 (-11人)

女 27,629 人 (-22人)

26,413世帯(+34世帯)

7月中の動き

●転入 142人

●転出 129人

●出生 32人

●死亡 78人

令和2年国勢調査時の人口を基に毎月の転入・転出・出生・死亡届出の人数を加減して得た数値です。

問合せ 秘書課 ☎ 5 4 1 2

大気浮遊じんモニタリング結果

問合せ 生活環境課 ☎ 5 2 3 1

ちりやほりに付着した放射性物質の飛散状況を調べるため、市内10地点で収集した大気1mあたりの放射性物質の濃度を測定しました。

測定地点	セシウム	放射能濃度 (mBq/m ³)	
		7/21~7/28	7/14~7/21
小高区	川房公会堂 (川房)	134	不検出
		137	0.084
	金房小学校 (飯崎)	134	不検出
		137	0.034
塚原公会堂 (塚原)	134	不検出	
	137	0.042	
鹿島区	鹿島区役所 (西町)	134	不検出
	鹿島区3-3消防屯所 (南海老)	134	不検出
		137	0.023
原町区	横川ダム (馬場)	134	不検出
		137	0.061
	原町保健センター (小川町)	134	不検出
		137	0.023
高平生涯学習センター (下高平)	134	不検出	
	市立総合病院 (高見町)	134	不検出
		137	0.043
大原公会堂 (大原)	134	不検出	
	137	0.036	

※「不検出」とは検出限界値未満を示します。検出限界値はおおむね0.02~0.03mBq/m³です。

※測定値に大きな変動があった場合は、専門家による解説を掲載します。

水道水のモニタリング結果

問合せ 鹿島区/相馬地方広域水道企業団 ☎ 1020
小高区・原町区/水道課 ☎ 3547

(単位: Bq/kg)

対象施設	検査日		
	8月4日	8月2日	7月30日
小高区	第2浄水場		
	小高北部浄水場		
	小高西部浄水場	不	不
原町区	牛越浄水場	検	検
	大谷浄水場	出	出
鹿島区	矢川原浄水場	出	出
	大野台浄水場		
鹿島第2水源地			

※「不検出」とは検出限界値未満を示します。検出限界値はおおむね1Bq/kgです。



図書館だより

中央図書館
☎23 7789
小高図書館
☎66 1011
鹿島図書館
☎46 5116

9月のお休み
◆中央図書館◆
◆小高図書館◆
◆鹿島図書館◆
毎週月曜

携帯電話用
ホームページ
QRコード



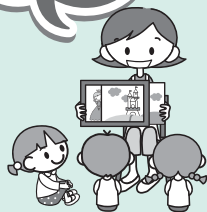
市立中央図書館が 子供の読書活動優秀実践図書館として 文部科学大臣表彰を受賞

文部科学省では毎年、子どもの読書活動の推進について特色ある優れた実践を行っている学校や図書館、団体・個人に大臣表彰を行うこととしています。職員とボランティアによるおはなし会など親子での図書館利用を促進させる事業や、学校図書館支援事業などに取り組んできた結果、この度、図書館部門で市立中央図書館の受賞が決まりました。

これからも市立図書館では、子どもが読書の楽しさを実感できるさまざまな取り組みを行います。



9月のおはなし会



おはなし会

とき 毎週土曜
11時～11時30分
ところ 子ども図書館
おはなしの蔵
対象 3歳～小学生向け



おはなし会がきっかけで本に興味を持つかも!

* information *

ライブラリーシアター

9月11日(土)

『ケアニン～あなたでよかった～』

(2017年 日本 105分)

上映会場 市民情報交流センター 2階
マルチメディアホール

上映 13時30分～15時15分(開場13時～)

新人の介護福祉士である大森が働くことになったのは、郊外にある小規模介護施設でした。高齢者とうまくコミュニケーションが取れず悩む日々の中、大森が初めてメインスタッフとして担当することになったのは認知症を患う79歳の女性。先輩スタッフの協力を得ながら試行錯誤し、少しずつ関係を深めていきます。

入場無料

企画棚のご紹介

やってみた

新しいことに挑戦したくても難しい状況が続いていますが、本を通して経験することはできます。「いろいろなことをやってみた」という本を集めました。

地域性と国民性

国内の地域や、世界の人々の物事の捉え方や行動の違いなどが分かる本を集めて展示しています。日本の地域性や国民性が再発見できます。

イベントについて

- 新型コロナウイルス感染症の状況によっては実施できない場合があります。
- 参加される方はマスクの着用、手指の消毒をお願いします。

司書おすすめ
この1冊



四捨五入殺人事件 井上ひさし／著 中央公論社

「むずかしいことをやさしく、やさしいことをふかく、ふかいことをおもしろく(以下略)」。この言葉は筆者の座右の銘として有名ですが、この作品も娯楽小説のようでありながら日本の農業問題について考える機会を与えてくれる一冊です。

題名の由来である「四以下の切り捨てられる存在」とは一体誰のことなのでしょう。

CD
司書おすすめの



ハラミ定食 ~Streetpiano Collection~ ハラミちゃん

街中などの開かれた空間で演奏するストリートピアノで一躍有名になったハラミちゃんのファーストアルバムです。馴染みのあるポップスや演歌などが収録されています。音楽の楽しみ方も様変わりしているこの頃、もはや音楽鑑賞の場は室内だけにとどまりません。ストリートピアノの魅力を存分に味わってみてはいかがでしょうか。



おしえて 博物館 二十五

問合せ
市博物館 ☎ 236421

石庖丁と稲作文化

水田の稲が黄金色に輝き、稲穂がこうべを垂れるようすは、日本の秋の代表的な風景となっています。今回の「おしえて博物館」では、日本の稲作文化について紹介します。

市内で遺跡を発掘調査すると、弥生土器とともに石庖丁などの石器が出土することがあります。これらの石器は、鹿島区を流れる真野川上流から産出する粘板岩を素材にし、東北地方南部の太平洋沿岸に広く分布しています。なかでも石庖丁は、全国的に見ても珍しい刃の部分に曲線になった「半月形」や「紡錘形」といった、整った形の製品が多いことで知られています。

日本に水田稲作農耕が伝えた経路については諸説ありますが、中国大陸で営まれていた水田稲作農耕が、紀元前9世紀ごろに中国東部の山東地方、朝鮮半島を経由して九州北部に伝来した説が有力となっています。水田稲作農耕は、長い年月をかけて日本列島を東へ北へと広がり、東北地方には紀元前4世紀ごろに到達しました。現在の考古学では、水田稲作農耕を中心とした文化を「弥生文化」と呼び、それが展開した時代を「弥生時代」と呼んでいます。

▲鹿島区天神沢遺跡採集石庖丁



▲石庖丁の使用例

は、土壌が耕作に適していることや、水が確保できることなど、どの条件に適した場所が選ばれました。農地は主にクヌギやカシで作られた木製の鍬や鋤で耕され、稲穂は石庖丁で手摘みして収穫されました。収穫後に水田に残った藁は、石鍬を使って刈り取られて、編み物などの生活に密着したさまざまな用途に用いられたことでしょう。

博物館の常設展示では、石庖丁や弥生時代のさまざまな石器がご覧いただけます。ぜひ、ご家族や友人を誘って博物館を訪れてみてください。

野馬追の里健康マラソン大会・ウォーキング大会

野馬追の里健康マラソン大会実行委員会では、第34回野馬追の里健康マラソン大会・第16回ウォーキング大会の参加者を募集します。

と き 12月5日(日)

ところ 雲雀ヶ原陸上競技場

対 象 小学1年生以上の方

種 目 ●マラソン

ハーフ、10km、5km、3km、2km、1.5km

●ウォーキング

10km、5km、3km

参加費 一般3,000円、親子ペア1組3,000円、ウォーキング500円

※高校生以下の個人出場は無料

申込方法 RUNNETホームページ(高校生以下の方は市ホームページ)

申込期限 9月30日(木)

開催要項配布先

スポーツ推進課、市民課、各区市民総合サービス課、各生涯学習センター、各スポーツ施設

問合せ 野馬追の里健康マラソン大会実行委員会事務局(スポーツ推進課内)

☎(46)2124 FAX(46)5684



RUNET



市ホームページ

健康づくりが盛んなまち

大会は、市が重点戦略に掲げる「健康づくりが盛んなまち」の一環です。参加すると、みなみそうま健康づくりポイントが200ポイント貯まります。

問合せ 健康づくり課 ☎(23)3680

■韓国のり製造販売の先駆け
昭和48年創業。平成29年に、南相馬市原町区で第二工場が操業を開始し、のり製品全般を製造しています。
主力商品の韓国のりは、30年程前、日本で初めて本格的に製造販売を開始しました。当時は日本で馴染みのなかった韓国のりですが、日本人の好みに合う味付けを研究し、酸化を防ぐためにパッケージを工夫するなど改良を重ね、人気商品となりました。

■新たな挑戦

同社では新商品の開発と共に、若者に人気のある大手雑貨店に販路を拡大し、環境に



株式会社サンエイ海苔 食品加工業

住 所 原町区北原字沢目282番2
問合せ ☎(36)2724 (本社)

vol. 39



社長室長
立谷 甲一さん

「今後の予測が難しい時代ですが、物事を判断する際は、企業理念に合っているか、ワクワクするか、家族に誇れるかを基準にしています。」と語る立谷氏。
韓国のりを見出した先見の明が、令和を迎えた今も、受け継がれています。

表紙の写真



3日間にわたって行われた「御省略野馬追」の様子です(2ページに関連記事)。

撮影場所 相馬太田神社(原町区)など

マチイロ(電子版広報紙)



みなみそうまチャンネル

地上 D11ch
問合せ ☎(23)5663



市公式ツイッター



市公式フェイスブック



令和3年9月1日発行
広報みなみそうま

編集・発行
南相馬市総務部秘書課
〒975-8686 南相馬市原町区本町二丁目27番地
☎(0244)245216(直通) FAX(0244)237425

配布
小高区:地域振興課 ☎(0244)442112
鹿島区:地域振興課 ☎(0244)462110
原町区:コミュニティ推進課 ☎(0244)245411