



広報

みなみそつま

7

2021/令和3年
No.182

ものふの魂
宿して東京へ

CONTENTS

- 新型コロナワクチン情報 2
- 保健センターからこんにちは 8
- Town Topics 10
- 暮らしの情報 12
- 図書館だより 18

（ 新型コロナワクチン ）

皆さんへの接種を進めています

市では、新型コロナウイルス感染症のワクチン接種について、市民の皆さんが安全な環境で速やかに、必ず接種できるよう準備を進めています。円滑な接種のため、ご協力をお願いします。



ワクチン接種のスケジュール

- 65歳以上 6月7日から2回目の接種開始
- 60～64歳 6月21日から1回目の接種開始
- 59歳以下 6月21日から通知を順次地区ごとに発送、7月5日(月)から1回目の接種開始
全ての市民への通知は、7月20日(火)に発送を完了する見込みです。

ワクチン接種の流れ

通知が届く

中に入っているもの ※主なもの

①指定された1回目の接種日が書かれた案内通知

- 指定日にお越しください。64歳以下の方でやむを得ず他の日時に変更したい場合は、指定日の3日前までにインターネットまたはコールセンターで変更してください。

②接種券(クーポン券)

- 切り離さず、そのまま台紙ごと持参してください。

③予診票

- 事前に必要事項を記入してください。持病がある方は、前もってかかりつけ医に相談してください。接種会場で問診を行う医師では判断出来ない場合があります。



- 受付時間より早く来ても受け付けできません。例えば受付時間が15時～15時30分の場合は、15時15分を目安にお越しください。
- 肩辺りに注射しますので、肩を出しやすい服装にしてください。

接種

持参物

- ①指定された1回目の接種日が書かれた案内通知
- ②接種券(クーポン券)
- ③予診票

- ⊕ 身分証明書(マイナンバーカード、運転免許証など顔写真入りの身分証明書、健康保険証など)
- ⊕ 他市町村に住民票がある方は、住所地外接種届出済証

多く寄せられたご質問

Q ほかの市町村では、医療機関での個別接種も行っていると聞きました。なぜ南相馬は、日時を指定した集団接種のみなのですか。

A 地域の医療機関に負担をかけずに、高齢者の皆さんから速やかに接種できるためです。65歳以上の対象者へのアンケートや、民生委員や行政区長の方々の意見などを基に、高齢化率の高い地区から接種を始めました。避難している方も、現在お住まいの地区で接種できるよう配慮しています。

Q 指定された日時を変更できますか。

A 同じ週の別の日時に変更できますが、なるべく指定日時での接種にご協力ください。64歳以下の方はインターネットでも変更できます。詳しくは通知をご確認ください。

Q ワクチンを接種した後に感染することはありますか。

A 接種したからといって100%発症を防げるわけではありません。接種してから免疫がつくまで1～2週間程度かかるといわれていて、免疫がついても発症予防効果は100%ではありません。接種後も感染予防対策を続けてください。

市新型コロナウイルスワクチン接種コールセンター

接種に関する一般的なご相談や接種日時の変更は下記にご相談ください。
医学的なことは、かかりつけ医に相談してください。

☎ **0120(268)237**
(平日9時～19時、土日・祝日9時～18時)

比較的つながりやすい時間帯

- ① 土日・祝日 10時～18時
- ② 平日 17時～19時
- ③ 平日 11時～正午

県新型コロナウイルスワクチン副反応コールセンター

一番多い副反応は接種部位の痛み、疲労感、頭痛です。2回目の接種後に副反応が重く出る方もいるようです。副反応と思われる症状について相談したい方は、下記へご相談ください。

☎ **0120(336)567** (9時～20時、休日・祝日も対応)

新型コロナウイルス感染症に関する最新情報はこちら



市
ホームページ



みなみそうま
チャンネル



市公式
ツイッター



市公式
フェイスブック

手話言語と コミュニケーション手段の 普及促進に努めます

～この地域で安心して暮らせるために～



市では「手話言語の普及及び障がい者コミュニケーション支援条例」を4月から施行しました。この条例では互いの個性を尊重し、一人一人に寄り添ったコミュニケーションができるよう、市が責任を持って果たす役割、市民と事業所の役割を明確にし、全ての市民が共に生きる社会の実現を目指します。

問合せ 社会福祉課 ☎ 24 5 2 4 1

■ コミュニケーション手段とは

その方の特性に応じた、手話や要約筆記、筆談、身振り、絵図、点字などの手段のことです。

■ 市の責務 (第4条)

市民に、手話が言語であることと、さまざまなコミュニケーション手段があることへの理解を広めるとともに、それらの手段が使いやすくなるよう環境を整備します。

■ 市民の役割 (第5条)

手話が、ろう者が心豊かな生活を営むために大切に受け継がれてきた言語であることを理解します。また、コミュニケーションは「障がいのある人とない人とが互いの違いを理解し、個性を尊重すること」が基本であることを理解するとともに、市が推進する施策に協力するよう努めます。

■ 事業者の役割 (第6条)

市が推進する施策に協力するよう努めるとともに、障がい者が利用しやすいサービスの提供と、働きやすい環境の整備に努めます。

■ 市の取り組み

市では、手話や点字などのコミュニケーション手段の普及に向けて取り組みます。

例 手話教室、手話・要約筆記奉仕員の派遣と奉仕員養成講座、声の広報ボランティア養成講座、市長記者会見の手話通訳、点字・録音図書などの貸し出し



南相馬市・飯館村自立支援協議会

会長 **青田 由幸**

わたしたちは、地域の障がい当事者や関係者が集まり、個別の相談支援の事例を通じて明らかになった地域の課題を共有し、その課題を踏まえて、暮らしやすい地域を目指しています。地域には障がい者だけではなく、コミュニケーションが取りづらいさまざまな人が暮らしています。条例の施行によっていろいろなコミュニケーションの手段が利用でき、会話の支援が広がることを期待します。私たちの言語は日本語だけではなく、手話も言葉として長い間使われてきた言語です。ITの進歩により新たなコミュニケーション方法が使われてきています。会話が誰でも簡単にでき、さまざまな手段が使えるような環境になってほしいと願っています。



浜北聴覚障がい者会

会長 **八巻 稔**

私たち、聴覚障がい者と原町手話サークル耳通口は、手話を学び、そしてろうあ者と手を取りあい、知識を高めて差別や偏見をなくすために努力し、市民向けの講習会や奉仕員養成講座の活動を行っています。

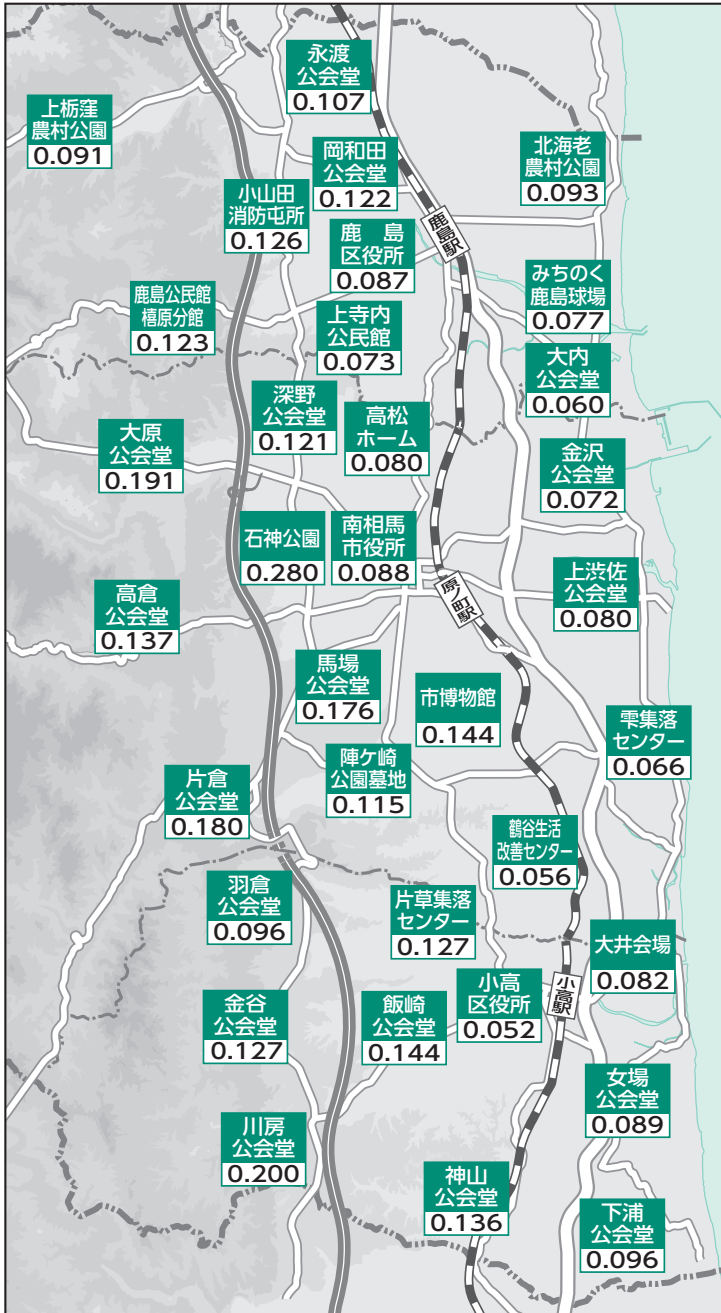
今後は、障がいのある人もない人も共に暮らしやすい環境づくり、手話を学ぶ教育環境が整備されることを期待します。

環境放射線モニタリング結果

問合せ 生活環境課 ☎ 5 2 3 1

市内の空間放射線量率を掲載しています。

※測定日時は5月31日正午、単位はμSv/h、地上1m地点で測定



※市内約260カ所の測定結果が原子力規制委員会ホームページで公開されています。

南相馬市の人口

令和3年6月1日現在(前月からの増減数)

人口 52,432 人 (-52人)
 男 28,883 人 (-25人)
 女 23,549 人 (-27人)
 26,611 世帯(-3世帯)

5月中の動き

●転入 152人
 ●転出 156人
 ●出生 23人
 ●死亡 71人

平成27年国勢調査時の人口を基に毎月の転入・転出・出生・死亡届出の人数を加減して得た数値です。

問合せ 秘書課 ☎ 5 4 1 2

大気浮遊じんモニタリング結果

問合せ 生活環境課 ☎ 5 2 3 1

ちりやほりに付着した放射性物質の飛散状況を調べるため、市内10地点で収集した大気1mあたりの放射性物質の濃度を測定しました。

測定地点	セシウム	放射能濃度 (mBq/m ³)			
		5/26~6/2	5/19~5/26	5/12~5/19	
小高区	川房公会堂 (川房)	134	不検出	不検出	不検出
		137	0.063	0.10	0.12
	金房小学校 (飯崎)	134	不検出	不検出	不検出
		137	0.028	0.050	0.045
鹿島区	塚原公会堂 (塚原)	134	不検出	不検出	不検出
		137	0.016	0.027	0.025
	鹿島区役所 (西町)	134	不検出	不検出	不検出
		137	不検出	0.024	0.10
原町区	横川ダム (馬場)	134	不検出	不検出	不検出
		137	0.071	0.11	0.14
	原町保健センター (小川町)	134	不検出	不検出	不検出
		137	0.028	0.026	0.062
	高平生涯学習センター (下高平)	134	不検出	不検出	不検出
		137	不検出	0.020	0.033
	市立総合病院 (高見町)	134	不検出	不検出	不検出
		137	0.015	0.022	0.033
大原公会堂 (大原)	134	不検出	不検出	不検出	
137	0.030	0.057	0.081		

※「不検出」とは検出限界値未満を示します。検出限界値はおおむね0.02~0.03mBq/m³です。

※測定値に大きな変動があった場合は、専門家による解説を掲載します。

水道水のモニタリング結果

問合せ 鹿島区/相馬地方広域水道企業団 ☎ 1020

小高区・原町区/水道課

☎ 3547

(単位: Bq/kg)

対象施設	検査日			
	6月2日	5月31日	5月28日	
小高区	第2浄水場			
	小高北部浄水場			
	小高西部浄水場	不	不	不
原町区	牛越浄水場	検	検	検
	大谷浄水場	出	出	出
鹿島区	矢川原浄水場			
	大野台浄水場			
鹿島第2水源地				

※「不検出」とは検出限界値未満を示します。検出限界値はおおむね1Bq/kgです。

国民年金保険料のお知らせ

国民年金保険料

国民年金保険料は月額1万6,610円です。前納(一括納入)すると支払額が割引されます。

受給要件

満額の老齢基礎年金を受け取るには20歳〜60歳の40年間、保険料を納める必要があります。保険料の納付済期間や納付免除期間を合算した「受給資格期間」が10年未満の場合は、年金そのものが受給できません。

保険料納付免除・納付猶予制度と学生納付特例制度

保険料の納付が経済的に難しい場合は、免除・納付猶予制度をご活用ください。

学生の方は、学生納付特例制度を申請すると令和4年3月分まで在学中の保険料の納付が猶予できます。免除・猶予の期間は受給資格期間に算入されず

が、免除・猶予期間の保険料を追納しないと老齢基礎年金の額が減額されます。10年以内であればさかのぼって納付できます。

東日本大震災に伴う特例

平成23年3月11日現在、本市に住居登録があった国民年金第1号被保険者の方は、申請すると所得額に関わらず保険料の全額免除・納付猶予されます。

免除の申請方法

令和4年6月分までの免除申請を7月1日から窓口で受け付けます。

手続き時点から2年1ヵ月前までの未納期間の免除申請も申請できます。

申請先

市民課、各区市民総合サービス課、年金事務所

持参物

年金手帳、本人確認書類(運転免許証など)、年金事務所で代理申請する場合は委任状

国民健康保険・後期高齢者医療保険の免除証明書、介護保険の対象者認定票の発送

市では、国民健康保険(国保)と後期高齢者医療保険(後期)の一部負担金、介護保険サービス(介護)の利用者負担額の免除期間が延長となる方に、新しい免除証明書や対象者認定票を発送します。

後期の証明書は、8月更新の保険証と別に発送します。

発送時期 7月中旬~下旬

発送対象者

次のいずれかを満たす方で、上位所得層でない方

■後期

※原発事故に伴う地域区分

- ①避難指示が継続している帰還困難区域などの方
- ②旧帰還困難区域の方
- ③旧居住制限区域の方
- ④旧避難指示解除準備区域の方
- ⑤旧緊急時避難準備区域の方
- ⑥旧特定避難勧奨地点の方

■国保・介護

①~⑥のほか、震災で住宅が大規模半壊などの被害を受けた方

上位所得層とは

■国保・後期

同じ世帯の国保加入者全員(後期の方は、後期加入者全員)の令和2年中の総所得金額等(基礎控除後)の合計が600万円を超える世帯

■介護

令和2年中の合計所得金額が633万円以上の方
※合計所得金額は、実際の収入金額から必要経費に相当する金額を差し引いた金額です。

注意事項

税の申告が済んでいないなどの理由で所得を確認できない世帯員がいる場合は、証明書や対象者認定票は交付できません。

所得の変更などで上位所得層に該当した方は、免除書類の交付を受けていてもさかのぼって対象外となります。

有効期限

①~⑥の方は令和4年2月28日(月)、①~⑥以外で震災の被害を受けた方は令和4年3月31日(木)

問合せ

■国保・後期

市民生活部市民課 ☎④5233

■介護

健康福祉部長寿福祉課 ☎④5334

■国保・後期・介護

小高区市民総合サービス課 ☎④6711

鹿島区市民総合サービス課 ☎④2112

産前産後期間の免除制度

産前産後免除期間として認められた期間は、保険料を納付したものととして老齢基礎年金の受給額に反映されません。届け出は、出産予定日の6カ月前からできません。

本制度における出産は、妊娠85日（4カ月）以上の出産（死産、流産、早産を含む）のことです。

対象

国民年金第1号被保険者で、出産日が平成31年2月1日以降の方

免除期間

■**単胎妊娠** 出産予定日または出産日がある月の前月から4カ月間

■**多胎妊娠** 出産予定日または出産日が属する月の3カ月前から6カ月間

問合せ

市民生活部市民課

☎245233

小高区市民総合サービス課

☎446711

鹿島区市民総合サービス課

☎462113

介護保険負担限度額認定証の更新手続きをお忘れなく

市では、介護保険負担限度額認定証をお持ちの方に6月下旬から、更新の申請書を郵送しています。8月以降も利用するには更新申請が必要です。忘れずに手続きをしてください。

介護保険負担限度額認定とは、低所得の被保険者の方が介護保険施設やショートステイを利用する際の食費と居住費（滞在費）の負担を軽減する制度です。

新規の認定申請

新たな認定の申請は随時受け付けています。

対象

- 次の全てを満たす方
- 世帯の全員（世帯を分離している本人の配偶者を含む）が、市区町村民税を課税されていない方
 - 預貯金などの合計額が基準額以下の方

申請先・問合せ

健康福祉部長寿福祉課☎245334

小高区市民総合サービス課☎446711

鹿島区市民総合サービス課☎462112

利用者負担段階ごとの負担限度額

（単位：円/日）

利用者負担段階		1日の居住費（滞在費）					食費※1	
		ユニット型個室	ユニット型個室的多床室	従来型個室		多床室	入所施設	ショートステイ
				特養	老健・療養・医療院			
第1段階	世帯全員※2が市区町村民税非課税で、老齢福祉年金受給者の方	820	490	320	490	0	300	300
	生活保護を受給している方							
第2段階	世帯全員※2が市区町村民税非課税で、本人の合計所得金額※3と課税年金収入額と非課税年金収入額の合計額が年額80万円以下の方	820	490	420	490	370	390	600
第3段階①	世帯全員※2が市区町村民税非課税で、本人の合計所得金額※3と課税年金収入額と非課税年金収入額の合計額が年額120万円以下の方	1,310	1,310	820	1,310	370	650	1,000
第3段階②	世帯全員※2が市区町村民税非課税で、本人の合計所得金額※3と課税年金収入額と非課税年金収入額の合計額が年額120万円以上の方	1,310	1,310	820	1,310	370	1,360	1,300

※1 8月以降、食費の一部を増額します。 ※2 別世帯の本人の配偶者を含みます。 ※3 合計所得金額は、地方税法上の合計所得金額から、長期譲渡所得と短期譲渡所得に関する特別控除額と、公的年金などの雑所得を控除した額を使います。

日本脳炎の予防接種を 受けましょう

問合せ 健康づくり課 ☎ 23 3 6 8 0

市では、日本脳炎の予防接種を行っています。

日本脳炎は意識障害やまひなどの神経系の障がいを引き起こす病気で、およそ1,000人に1人が日本脳炎を発症し、発症した方の20～40%が亡くなってしまいます。生存者の45～70%に精神障害などの後遺症が残ることもあります。ワクチンを適切に受けて日本脳炎を予防しましょう。

県外へ避難している方は、避難先の市区町村で受けられますので、接種前に避難先の市区町村へお問い合わせください。

なお、平成20年4月2日～平成21年10月1日に生まれた方は13歳未満まで、1期（初回・追加）の未接種分と2期分を定期接種として受けられます。平成13年4月2日～平成19年4月1日に生まれた方は、1期（初回・追加）と2期の未接種分を20歳未満まで定期接種として受けられます。



対象年齢		回数	間隔など
1期	初回 生後6カ月～7歳6カ月未満	2回	6日以上の間隔をおく (標準的な間隔 6～28日)
	追加 初回2回接種終了後～7歳6カ月未満	1回	初回接種終了後、6カ月以上の間隔をおいて1回(標準的な間隔 初回接種後おおむね1年)
2期	9歳～13歳未満	1回	

持参物 母子健康手帳、保険証など年齢の確認できるもの

実施医療機関

原町区	石原クリニック ☎22 2 2 1 2	原町区	西潤マタニティクリニック ☎24 2 4 2 4
	大町病院 ☎24 2 3 3 3		市立総合病院 ☎22 3 1 8 1
	こいずみクリニック ☎22 6 0 0 1		南相馬中央医院 ☎24 3 3 5 5
	駒場内科医院 ☎32 0 2 2 6		南相馬ホームクリニック ☎26 6 3 3 7
	しいな脳神経外科クリニック ☎23 1 7 4 7	鹿島区	鹿島厚生病院 ☎46 5 1 2 5
	志賀医院 ☎24 3 6 6 6		菅原医院 ☎46 2 0 7 0
	しんどうクリニック ☎22 0 6 0 0		田村内科医院 ☎46 1 2 3 3
	たなベクリニック ☎25 4 3 5 3		小高区

ガラスバッジ 個人積算線量計の 返却をお忘れなく

4月から測定していたガラスバッジは、6月末で測定が終了しました。

まだ返却がお済みでない方は、送付済みの返却用封筒にガラスバッジを入れて、7月12日(月)までに返却してください。

問合せ 健康づくり課☎④2121



7月28日は 世界肝炎デー・日本肝炎デー

「沈黙の臓器」 だからこそいたわりを

7月28日(水)は、世界保健機関（WHO）が定める「世界肝炎デー」と、厚生労働省が定める「日本肝炎デー」です。また、毎年7月28日を含む月曜から日曜までの1週間は「肝臓週間」です。

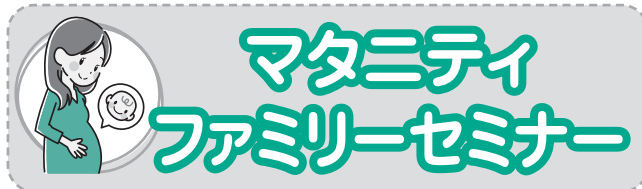
肝臓は「沈黙の臓器」と呼ばれ、ある程度状態が悪くならないと症状が現れない臓器です。肝炎ウイルスに感染すると、徐々に肝臓の細胞が壊れ、肝硬変や肝がんなどの病気に進行します。症状が出てからでは遅く、早期発見と早期治療が大切です。

受けていますか 肝炎ウイルス検診

市では、総合健(検)診時に肝炎ウイルス検診(血液検査)を行っています。検査を希望する方は、総合健(検)診の受付で申し出てください。

対象 令和4年3月31日(木)時点で40歳以上の方で、過去に肝炎ウイルス検査を受けたことがない方

問合せ 健康づくり課☎③3680



市では、妊婦とご家族の皆さんが、安心して妊娠期間を過ごし、出産後も楽しく子育てが出来るようにセミナーを開催しています。つわりなどが落ち着き、体調が安定した時期からの参加をおすすめします。

事前にお申し込みのうえ、ご参加ください。

○出産・栄養編

と き 8月11日(水)10時～11時30分
(受付9時45分～)

内容 お産の進み方、妊婦体操、妊娠中の食生活
定員 15人程度(妊婦の方のみ)

○育児編

と き 9月12日(日)9時30分～11時30分
(受付9時15分～)

内容 赤ちゃんのお風呂の入れ方、育児体験、妊婦体験
定員 10組程度

■共通事項

ところ 原町保健センター

申込方法 電話、窓口

持参物 母子健康手帳、飲み物

申込先・問合せ 健康づくり課☎③3680





市立博物館で3000年前のクルミかご特別展示
〈5月15日～6月13日〉



小高カントリーエレベーター
施工業者から市長に完成報告〈5月21日〉



一般社団法人Horse Valueによる馬を用いた
観光サービスの開始〈6月1日〉



わんぱく相撲原町場所〈6月13日〉

ご自身やご家族が写っている写真は、
希望があれば差し上げます。
秘書課 ☎ 5216



本市で医薬品製造事業を展開する
アクセリード株式会社の記者会見〈5月27日〉



初期消火協力者への感謝状贈呈式〈6月2日〉



叙位

● 従五位 ●

かみ や かね じ
故 神谷 釗二さん
(享年104歳 原町区青葉町)

昭和38年に原町市議
会議員に当選以来、7期
27年の永きにわたり在職され、その間8年余
りにわたって、副議長として議会の円滑な運営
に尽力するなど、地方自治の発展に大きく貢献
されました。



「モッコ」が南相馬へ(5月29日)

東京2020 NIPPONフェスティバルの「東北復興」をテーマとする公式プログラムが、雲雀ヶ原祭場地で開催され、東北各地の思いを宿した巨大な人形「モッコ」が演者の手によって生き生きとした表情やしぐさを見せました。モッコは太平洋沿岸部の東北各地を経て、7月に東京公演で旅を終える予定です。



簡単・便利

市の最新情報を発信中!

市では、ホームページやSNSで市の最新情報を発信しています。いつでもどこでも、知りたい情報を見ることができるサービスをご活用ください。

問合せ 秘書課 ☎ 5 2 1 6



Facebook



Twitter



YouTube



市ホームページ

電子版広報紙



マチイロ(アプリ)

マイ
広報紙

マイ広報紙 🔍 検索

市内で開催された
イベントの様子を
写真で紹介する
「みなみそうまピックス」
更新中!

万が一の際の
防災情報も
お知らせ
しています

情報

information

暮らしの



金婚祝賀会

市では、結婚50周年を迎える夫婦を対象に、金婚祝賀会を開催します。

令和3年度に市社会福祉協議会の「しあわせ金婚夫婦表彰」に申し込んだ方は、申し込みはおりません。新型コロナウイルス感染症の影響で日程を変更する場合は、申込者に連絡します。

とき 11月22日(月)10時～
ところ ホテルラフィーナ
対象

市内に住所があり、次のい

ずれかを満たす夫婦

● 昭和46年に結婚した夫婦

● 昭和45年より前に結婚し、金婚祝賀会に参加したことがない夫婦

申込方法

窓口（市外に避難している方は電話）

申込期限 7月30日(金)

申込先・問合せ

長寿福祉課 ☎52339

自筆証書遺言書保管制度

法務省では、令和2年度から自筆証書遺言書保管制度を設けています。

自筆証書遺言書を作成した本人が、遺言書の保管を法務局に申請できる制度です。詳細は法務省ホームページをご覧ください。お問い合わせください。

問合せ

福島地方法務局相馬支局

☎363413

県政世論調査

県では、県民の意見を事業に役立てるための調査を行っています。

満15歳以上の男女2、000人（無作為抽出）に郵送で調査用紙を送っています。ご協力をお願いします。

回答期限 7月12日(月)

問合せ

県民広聴室

☎024(521)7013

社会を明るくする運動強調月間

7月は、法務省が定める「社会を明るくする運動」強調月間と再犯防止啓発月間です。犯罪や非行の背景には、貧困や孤立などの生きづらさがあります。

犯罪や非行の防止と罪を犯した人たちの更生について理解を深めるとともに、立ち直ろうとする人を地域の輪に迎え入れ、誰もがやり直せる地域づくりについて考えてみましょう。

問合せ 社会福祉課

☎245243

募集



子ども向け施設めぐり

市では、小学校の夏休みに合わせて「子ども向け施設めぐり」を開催します。新型コロナウイルス感染症の感染予防のため、参加人数を減らし開催します。市内の公共施設をバスで巡って見学し、昼食はセッテカしまで取る予定です。食事は各自で用意。ご負担いただきます。事前にお申し込みの上ご参加ください。

とき 8月7日(土)
9時～14時

定員 5組程度（先着順）

申込期間

7月20日(火)～7月23日(金)

ところ

ゆめはっと駐車場集合

対象

小学生と保護者1人

申込方法

電話、ファックス、メール（住所、氏名、性別、年齢、電話番号、緊急連絡先電話番号を明記）

申込先・問合せ

秘書課

☎5216 ☎7425

✉hisho@city.

minamisoma.lg.jp

旧避難指示区域内店舗営業運営費補助金

市では、旧避難指示区域内で日常生活に必要なサービスを提供する事業者に補助金を交付しています。

1日3時間以上、かつ週3日以上営業していることなどが要件です。申請は随時、受け付けています。申請前に窓口にご相談ください。

主な対象業種

道路旅客運送業、小売業、宿泊業、飲食サービス業など

補助対象経費

光熱水費、廃棄物処理費

補助率 2分の1以内

補助上限額 年500万円

申請先・問合せ

小高区地域振興課

☎442112

マナビ通信

▶ 8月4日(水)10時～正午 アロマテラピー講座

ところ ひばり生涯学習センター
参加費 500円(材料代)
定員 10人(先着順)
申込期間 7月12日(月)～7月28日(水)
問合せ ひばり生涯学習センター
☎⑤3577

▶ 8月4日(水)10時～正午 フラワーアレンジメント教室

ところ 原町生涯学習センター
参加費 1,500円(材料費)
定員 10人(先着順)
申込期間 7月12日(月)～20日(火)
申込先・問合せ
原町生涯学習センター☎④5322

▶ 8月20日(金)開講全3回 13時30分～15時30分 トールペイント教室

ところ 大甕生涯学習センター
参加費 2,000円(材料代)
定員 8人(先着順)
申込期間 7月12日(月)～
問合せ 大甕生涯学習センター
☎②3810

▶ 8月23日(月)14時～16時 造花で作るテラリウム教室

ところ 浮舟文化会館
参加費 1,300円(材料費)
定員 15人(先着順)
申込期間 7月12日(月)～8月6日(金)
問合せ 小高生涯学習センター
☎④3049

▶ 8月26日(木)10時～正午 固まるハーバリウムの コースター作り

ところ 石神生涯学習センター
参加費 1,800円(材料代、1セット2個)
定員 12人(先着順)
申込期間 7月12日(月)～8月10日(火)
問合せ 石神生涯学習センター
☎②3421

市民提案型一体感 醸成事業補助金

市では、市民提案型一体感醸成事業補助金を活用して事業を行う団体を募集します。

対象団体

構成員が5人以上で、3分の2以上が市内在住・在勤・在学する団体

対象事業

- ①公益性が高く、補助事業終了後も継続した実施が見込まれる事業
- ②鹿島区内で実施する事業
- ③市他の補助金に該当しない事業

補助率 10分の10
補助限度額 200万円(選考)

応募方法 窓口、郵便

応募期限 7月20日(火)

応募先・問合せ

鹿島区地域振興課

☎④2110

消防職員

相馬地方広域市町村圏組合では、令和4年4月採用の消防職員を募集します。

採用予定人員 3人程度

受験資格

①平成6年4月2日～16年4

月1日までに生まれた方

②採用後、相馬地方管内市町村に居住できる方

受付期間

7月1日～8月13日(金)

(必着)

申込用紙配布先

組合事務局、相馬地方広域消防本部、相馬地方の各消防署・分署、相馬看護専門学校、組合ホームページ

応募先・問合せ

相馬地方広域市町村圏組合事務局総務課☎⑤0211

市修学資金給付

市教育委員会では、未来を担う学生の学ぶ意欲の向上のため、修学資金を給付します。

給付種別・月額

大学(短大を除く) 4万円

定員 2人(選考)

申請資格

- 次の全ての要件を満たす方
- 品行方正で、学習意欲が高く、学業成績が優秀な方
- 進学するまで本市に1年以上住所を有していた方
- 経済的理由で修学が困難と認められる方
- 国などから同種の修学資金

の貸し付け・給付を受けていない方

● 市の看護師等修学資金、保育士等修学資金の貸し付けを受けていない方

● 市税を滞納していない世帯

申請期間

7月1日～30日(金)

申請書配布場所

教育総務課、市ホームページ

申請先・問合せ

教育総務課 ☎④5282



肢体不自由者巡回 相談会

県障がい者総合福祉センターでは、肢体不自由者巡回相談会を開催します。

肢体不自由者の義肢や装具、車いすなどの補装具の交付や修理に関する相談をお受けします。

とき 9月6日(月)
14時～15時30分

ところ

相馬市総合福祉センター

「はまなす館」

申込期限 8月23日(月)

申込先・問合せ

社会福祉課 ☎④5241

新型コロナウイルス感染症の影響で行事が中止・延期になる場合があります。お問い合わせいただくか、市ホームページをご確認ください。

健康スポーツ教室



市では、誰もが気軽に楽しめる健康スポーツ教室を開催します。

7月はラージボール大会です。一般的な卓球のボールよりやや大きく軽いボールを使うので、初心者でも高齢者でもラリーが続いて楽しめる卓球です。

事前申し込みは不要です。

とき 7月21日(水)
9時30分～11時30分

ところ 小高体育センター

定員 40人程度

準備物 タオル、室内用運動靴、お持ちの方はラケット

問合せ スポーツ推進課
☎④2124

高等学校開放講座

市教育委員会では、小高産業技術高等学校の専門的な教育機能を活用した、学校開放講座を開催します。

1回目は、マイコンカープログラミング学習です。マイコンカーとは、マイコンを搭載した小さなロボットカーのことです。専用ソフトでアイコンを並べてプログラムを作り、自分の思い通りにマイコンカーを走らせます。

とき 8月7日(土)9時～正午

ところ 小高産業技術高校

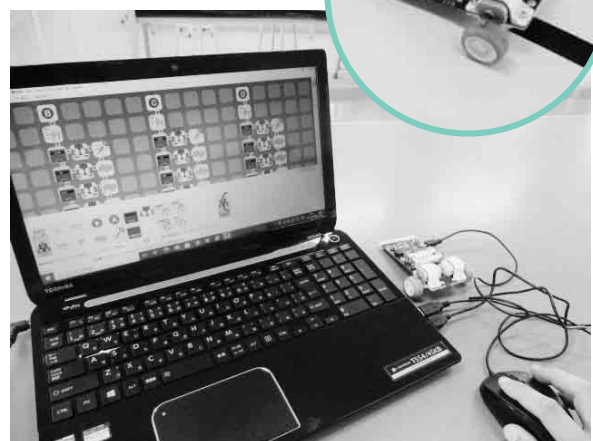
対象 市内の小学4年生～中学生
※小学生の場合は保護者同伴

定員 5組(抽選)
※小学生の場合は家族で1組

申込期限 7月26日(月)

申込方法 窓口、電話

マイコンカー▶



申込先・問合せ 生涯学習課 ☎④5249

災害に日頃から備えましょう

大雨や台風、地震などは、いつ起こるか分かりません。日頃から災害に備えましょう。

■ 非常持ち出し品

食料品、貴重品、救急用品や軍手などを準備しましょう。詰め込みすぎて避難に支障が出ないよう、無理のない量にしましょう。

■ 備蓄品

最低でも3日分、できれば1週間分が目安です。水は、飲み物だけでなく調理などにも使うので、1日当たり、1人3ℓ程度が必要です。

■ ハザードマップ

自宅やよく利用する施設、よく通る道などで、どのような災害が起きやすいかハザードマップで確認しましょう。また、自宅から避難先までのルートに河川の氾濫や土砂災害などの危険がないか把握しましょう。

市ホームページでも確認できます。

■ 出水期に備えて対策を

川が増水しやすい出水期を迎えています。側溝などが詰まると水があふれ出す恐れがあります。自宅の敷地内にある側溝の除草や掃除など、雨水対策にご協力ください。

■ 災害情報共有システムの登録

市では、防災メールの登録と防災ラジオの貸し出しを行っています。併せて、台風や地震が発生した際に、無料通信アプリ「LINE」を活用して災害情報を集める「災害情報共有システム」を導入しています。

同システムでは、市民の皆さんから寄せられた被害場所の位置情報や写真が、地図上で視覚的に確認できます。

登録方法

① LINEで市のアカウントを「友だち登録」します。QRコードを読み取るか、ID「@minamiso-ma」を検索してください。



市アカウント

②登録するとメッセージが届きます。案内に沿って登録を進めてください。

③災害情報を登録する場合は「災害情報登録」ボタン、周囲の災害情報を確認する場合は「報告を地図でみる」ボタンを押して、案内に従ってください。

詳しい利用方法は、メニュー内の「利用方法」から確認できます。

問合せ 危機管理課 ☎④5 2 3 2

期日前投票立会人登録

市選挙管理委員会では、期日前投票立会人候補者の登録を募集します。投票立会人とは、有権者の代表として適正な投票が行われているかどうか、投票所で見守る役割を担います。応募後、期日前投票立会人候補者として登録し、選挙の際に都合を確認した上で選任します。

対象

市内在住で選挙権がある75歳未満の方

報酬 1日9,600円

従事場所（予定）

期日前投票所（市役所、小高・鹿島区役所、ヨークベニマル原町西店、南相馬ジャスマール、道の駅南相馬）のいずれか

従事時間 8時30分～20時

※従事場所によって異なります。

執行予定選挙

- 令和3年度
衆議院議員総選挙、南相馬市長選挙
- 令和4年度
参議院議員通常選挙、福島県知事選挙、南相馬市議会議員一般選挙

応募方法

郵送、ファクス、メール、市ホームページ（住所、氏名、生年月日、電話番号を明記）

問合せ

市選挙管理委員会事務局 ☎④5 2 8 5

市職員募集

市では、令和4年4月1日(金)採用予定の市職員の採用試験を行います。

受験案内を郵便で請求する場合は、「受験案内請求」と希望の職種を朱書きした封筒の中に、自分の宛先を明記して140円分の切手を貼った角形2号封筒を入れてお送りください。

受験案内配布先

市民課、各区役所市民総合サービス課、市ホームページ

申込方法 市ホームページから電子申請

申込先・問合せ

〒975-8686 原町区本町二丁目27

南相馬市役所総務部総務課 ☎④5 2 2 2

採用区分	職種	募集人数	受験資格		第1次試験		申込期限
			年齢要件(生年月日)	資格要件	とき	ところ	
高卒程度	行政事務	2人程度	平成12年4月2日) 平成16年4月1日	4年制大学を卒業または卒業見込みでない方	9月19日(日)	市役所または市内公共施設	8月20日(金)
資格免許職	保育士・幼稚園教諭	2人程度	昭和61年4月2日) 平成14年4月1日	保育士免許・幼稚園教諭免許を有する方または取得見込みの方			

ご案内 南相馬市博物館

申込先・問合せ ☎③6421

◆野馬追期間中の開館日のお知らせ

野馬追開催期間中の開館日は、次のとおりです。

開館日 7月24日(土)~26日(月)
9時~16時45分※最終入館は16時

休館日 7月27日(火)

◆ミニテーマ展

「原田泰治が見た風景 ポピー咲く家」

詩情豊かに日本の美しい風景を描く素朴画家・原田泰治のミニテーマ展を開催中です。

震災後に本市を訪れた際、津波の跡に広がる悲惨な光景を目にした後、ポピーの咲く風景を見つけ、亡くなった魂を癒す鎮魂花のように見えたといいます。その時の風景を描いた「ポピー咲く家」を展示します。

とき ~8月8日(日)

※常設展入館料は一般300円、企画展期間中(7月3日~)は400円

◆企画展

「受け継がれる伝統のチカラ 相馬野馬追」

市博物館では、企画展「受け継がれる伝統のチカラ 相馬野馬追」を開催します。

相馬野馬追は、飢饉や明治維新など数々の困難な状況に直面しましたが、当時の人々が工夫を凝らして歴史を継承してきました。東日本震災以降の歩みを中心に、数々の資料を交えてこれまでを振り返り、相馬野馬追の根本的な意義を考えます。

とき 7月3日(土)~8月22日(日)

※企画展開催中の入館料は、一般400円



▲ひび割れた道を進む騎馬武者
(平成23年7月佐藤浩章氏撮影)

和解事例紹介④

ざっくり
和解事例



原発事故による
病気のために生じた
収入減少

No.1702

申立人は原発事故による避難後、頭痛や不眠などの体調不良を理由に平成29年9月に勤務先を退職しました。同年11月に脳出血、平成31年2月ごろに統合失調症を患い、その原因の一つが、避難生活によるストレスと認められました。これにより、平成29年10月～令和元年6月までの就業できなかった期間の減収分の一部と、病気による医療費や慰謝料が賠償されました。

ワンポイント解説

原発事故による病気のために仕事ができなくなった場合は、医療費の他に減収分も賠償されます。

問合せ 被災者支援課

☎②45337

市営
住宅

入居者募集

【入居日】8月1日(日)

【募集期限】7月14日(水)(必着)



間 間取り 築 築年数 駐 駐車場 賃 家賃月額

一般世帯の住宅

- 原町区 北長野団地1号棟308号室(3階)
間3DK 築27年 駐有 賃18,200円～35,700円
- 原町区 北長野団地5号棟102号室(1階)
間3DK 築24年 駐有 賃15,600円～30,700円
- 原町区 国見町団地2号棟408号室(4階)
間3K 築37年 駐有 賃14,800円～29,100円
- 原町区 国見町団地3号棟301号室(3階)
間3K 築38年 駐有 賃14,600円～28,700円
- 原町区 国見町団地3号棟306号室(3階)
間3K 築38年 駐有 賃14,600円～28,700円
- 原町区 仲町団地9号棟403号室(4階)
間3K 築44年 駐有 賃12,500円～24,600円
- 原町区 東町団地201号室(2階)
間3K 築45年 駐無 賃10,700円～21,000円
- 原町区 東町団地301号室(3階)
間3K 築45年 駐無 賃10,700円～21,000円
- 小高区 紅梅団地E-2-2号室(1・2階)
間3DK 築25年 駐有 賃17,700円～34,700円

災害公営住宅

- 鹿島区 西川原第二団地2号棟203号室(2階)
間3DK 築7年 駐有 賃18,300円～35,900円
- 原町区 栄町団地2号棟303号室(3階)
間3DK 築7年 駐有 賃22,400円～43,900円
- 原町区 大町東団地402号室(4階)
間3DK 築8年 駐有 賃21,300円～41,900円
- 原町区 大町東団地(高齢者向け)20号室(1階)
間2DK 築8年 駐有 賃16,400円～32,200円
- 原町区 大町西団地101号室(1階)
間2DK 築8年 駐有 賃18,000円～35,400円

災害公営住宅は、東日本大震災により家屋が「り災」した方以外も申し込みできますが、申込多数の場合は「り災」した方が優先です。

東日本大震災特別家賃低減事業によって家賃は減額される場合があります。

※災害公営住宅、万ヶ迫団地、紅梅団地以外の住宅は、浴槽・風呂釜がありません。

※申込多数の場合は、抽選を行います。



▲大町東団地

申込先・問合せ 建築住宅課 ☎②45253



図書館だより

中央図書館
☎23 7789
小高図書館
☎66 1011
鹿島図書館
☎46 5116

7月のお休み

◆中央図書館◆
◆小高図書館◆
◆鹿島図書館◆
毎週月曜

携帯電話用
ホームページ
QRコード



夏休みの図書館イベント

中央図書館では、夏休み期間にイベントを開催します。詳細は図書館で配布中のチラシやホームページでご確認ください。

手話で楽しむおはなし会



と き 7月18日(日)14時～14時30分
と ころ 中央図書館1階クラフトルーム
定 員 10組(先着順)

企画展示・司書のおすすめ本2021

と き 7月20日(火)～8月31日(火)
と ころ 中央図書館 1階企画棚コーナー

小学生司書講座 ～図書館司書を体験しよう!～



と き 7月30日(金)10時～15時
と ころ 子ども図書館
対 象 小学4～6年生
定 員 10人(先着順)

★が付いたイベントは
申し込みが必要です。
申し込みは7月10日(土)から
電話またはメールで
受け付けます。



相馬農業高校連携企画

(1)農業クラブ展示

と き 8月3日(火)～8月31日(火)
と ころ 中央図書館1階 交流広場

農産加工品販売日 8月11日(水)10時30分～14時

(2)図書委員会による企画棚

と き 7月20日(火)～8月31日(火)
と ころ 中央図書館 企画棚

小学生のための読書感想文教室



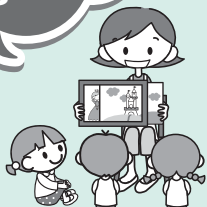
と き 8月7日(土)
1～3年生の部 10時～正午
4～6年生の部 13時30分～15時30分
と ころ 市民情報交流センター2階 大会議室
定 員 各10組(先着順) ※保護者同伴可

絵本作家いせひでこ先生 おはなし会&講演会「ねえ、してる? ～いせひでこさんの絵本と福島への想い～」



と き 8月8日(日)
おはなし会 11時～正午
講演会 14時～15時30分
と ころ 市民情報交流センター2階マルチメディアホール
定 員 おはなし会 10組(先着順)
講演会 47人(先着順)

7月のおはなし会



おはなし会

と き 3、10、17日(土)
21日(水)～30日(金)
11時～11時30分
と ころ 子ども図書館
おはなしの蔵
対 象 3歳～小学生向け

夏休み期間
は
毎日
おはなし会!



イベントについて

- 新型コロナウイルス感染症の状況によっては実施できない場合があります。
- 参加される方はマスクの着用、手指の消毒をお願いします。



CD 司書おすすめの



フィンガー天国 フィンガー5

1970年代に一世を風靡したフィンガー5の「恋のダイヤル6700」「個人授業」を、音楽家やDJがリミックスしたCDです。リミックスとは、楽曲を編集・加工して新たなバージョンに仕上げることです。

踊り出したくなるような軽快なダンスミュージックに生まれ変わった楽曲は、聴くだけで気分が明るくなります。世代を超えて楽しめる1枚です。

* information *

入場
無料

ライブラリーシアター

7月10日(土)

『劇場版ダーウィンが来た！ アフリカ新伝説』

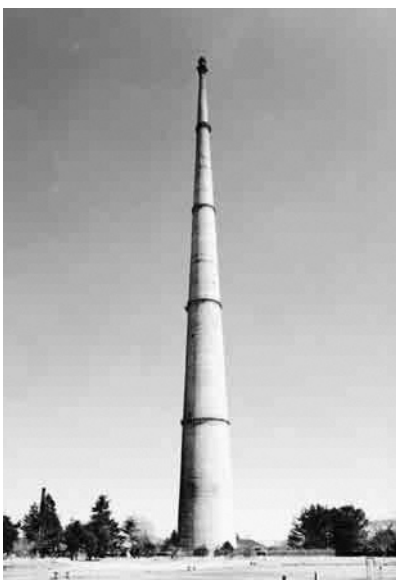
(2019年 日本 89分)

上映会場 市民情報交流センター 2階
マルチメディアホール

上映 13時30分~14時59分
(開場13時~)

群れから追い出されてサバンナを放浪するオスライオン、たった1頭で子どもを育てるメスライオン、片腕を失ってしまった子どもを見守るゴリラの家族…。アフリカで生きる動物の家族に密着したドキュメンタリーです。

かつて、原町区高見町（現・高見公園内）にあり、昭和57（1982）年、惜しまれながら姿を消した、全高201メートルもの巨大な「原町無線塔」は、アメリカとの無線通信のため、国家事業として建てられた電波送信塔でした。その無線塔が稼働しはじめたのが、ちょうど今から100年前、大正10（1921）年3月のこと。当時の日本が熱望していた国際無線局の開局を祝い、7月には原町尋常小学校（現・原町第一小学校）で盛大な開局式典が行われ、地域の



▲高くそびえ立っていた昭和50年代の原町無線塔（原町区高見町）



▲大正時代の無線塔の傘型アンテナ

かつて、原町区高見町（現・高見公園内）にあり、昭和57（1982）年、惜しまれながら姿を消した、全高201メートルもの巨大な「原町無線塔」は、アメリカとの無線通信のため、国家事業として建てられた電波送信塔でした。その無線塔が稼働しはじめたのが、ちょうど今から100年前、大正10（1921）年3月のこと。当時の日本が熱望していた国際無線局の開局を祝い、7月には原町尋常小学校（現・原町第一小学校）で盛大な開局式典が行われ、地域の

人々もその圧倒的存在感と、当時最先端の無線通信という新時代の到来を熱烈に歓迎しました。無線塔といえば鉄筋コンクリートの塔が1本、天高くそびえたつイメージかと思いますが、それは無線塔が役割を終えた、リタイア後の主塔のすがたです。開局当時は、この主塔を中心に副柱が18本建ち並び、ワイヤーで繋がれた傘型アンテナを形成していたことは、意外と知られていません。その直径は、何と80

0メートルにも及び、面積は東京ドーム約10個分にもなる巨大なアンテナでした。しかし、無線技術の急速な発達などによってこれほどの巨大施設は不要となり、昭和6（1931）年完全に廃局、使い道がない主塔のみが残されたわけです。100年前に国家の期待を担い、華々しくデビューしたものの、稼働期間は10年足らず。現役当時の雄姿も見てみたかったですね。



おしえて 博物館

二十三

問合せ
市博物館 ☎ 26421

介護職員初任者研修講座・実務者研修講座

市では、介護職員初任者研修講座と実務者研修講座を開催します。

■初任者研修講座（全5回）

とき・ところ・応募期限

●土曜コース

7月31日(土)～11月6日(土) 万葉園

7月22日(木)締切

●月・金コース

8月2日(月)～9月27日(月) 雫浄化センター

7月26日(月)締切

応募資格

全講座を受講でき、次の要件を全て満たす方

- 住民票が本市にある16歳～65歳までの方
- 市内の介護・障がい福祉施設などで働く意思がある方、または現在働いている方
- 市主催の就職説明会に参加し、就業状況調査などにも必ず回答できる方(既に介護職の方を除く)
- 新型コロナウイルス感染症の影響などで講座を中止・延期する場合、その決定に同意できる方

■実務者研修講座（全11回）

とき・ところ・応募期限

●日曜コース

7月25日(日)～10月24日(日) 梅の香

7月19日(月)締切

●土曜コース

9月11日(土)～12月11日(土) 梅の香

8月20日(金)締切

応募資格

初任者研修講座の応募資格を満たすとともに、介護職員初任者研修修了または旧ホームヘルパー2級以上の資格をお持ちの方

■共通事項

定員 各15人(先着順、定員に達した場合はキャンセル待ちの受け付け)

応募用紙配布先

長寿福祉課、各区役所、各生涯学習センター、市ホームページ

応募方法 窓口、郵送

応募先・問合せ 長寿福祉課 ☎ 5 2 3 9

■家族で伝統を守る
100年以上続く老舗菓子店・松月堂は、常務で長男の純一さんが洋菓子、専務で次男の裕信さんが和菓子を担当しています。確かな味と豊富な品揃えは、家族とスタッフの総合力によるものです。

■品質を支える細やかな調整
上品な甘さのあんをパイ生地で包んだ看板商品「浮城」は3代目社長の父・徳明さんが考案。浮城製造担当の裕信さんによると、天候や温度などで生地の質が変化するため、材料や工程を日々調整する必要があります。昔と変わらない味は職人の細やかな気

遣いに支えられています。
■お菓子に希望を込めて
「実はいま『ロボテス』『相馬野馬追焼』に続く新商品を開発中なんです」と裕信さん。本市で開催予定のワールドロボットサミットから着想を得た商品で南相馬の新名物を目指しているそうです。

「伝統を守りながら、未来への希望を込めたお菓子を作り続けます」



専務取締役
横川 裕信さん



株式会社松月堂
菓子販売製造業

住所 原町区南町1-75
問合せ ☎ 3 6 3 6

vol.
37

表紙の写真



東京2020 NIPPONフェスティバルの「東北復興」をテーマとする公式プログラムが無観客で開催され、巨大な操り人形「モッコ」が登場しました(11ページに関連記事)。

撮影場所 雲雀ヶ原祭場地(原町区)

マチイロ(電子版広報紙)



みなみそうまチャンネル



市公式ツイッター



市公式フェイスブック

